

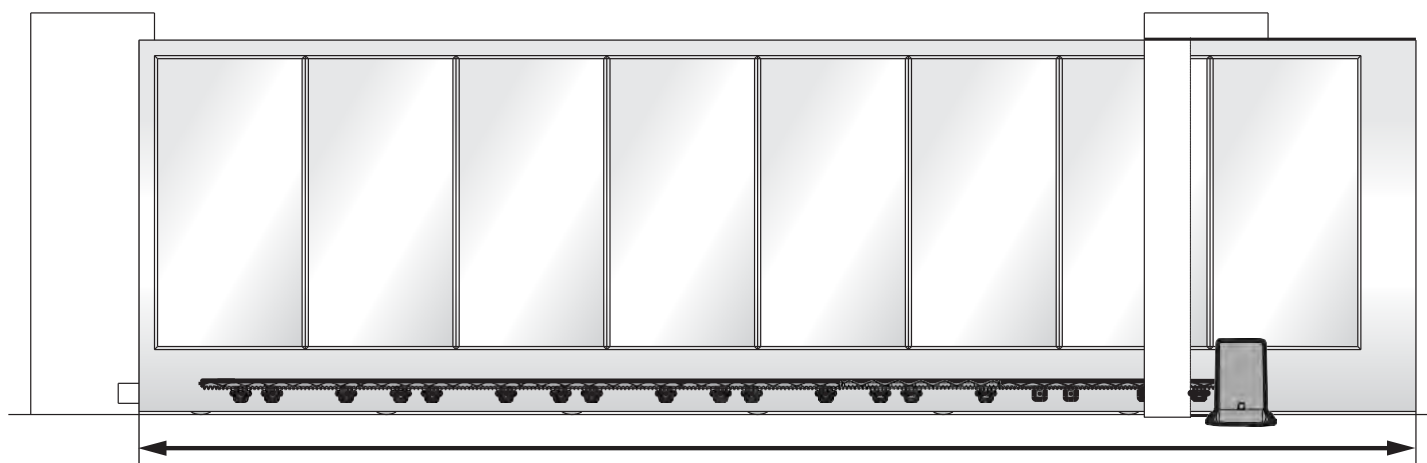
Pohon pro posuvnou bránu

*pro všechny typy
(dřevo, železo, hliník a PVC)*

CZ

Model

PC200E(ref.553034)



4m MAXI / 200 kg MAXI

- Otevření vpravo nebo vlevo

OBSAH

OBECNÁ UPOZORNĚNÍ	3
SOUHRN INSTALACE	3
INSTALACE	4
PŘIPOJENÍ	13
PROVOZ	16
POUŽITÍ	25
ÚDRŽBA a SERVIS	28
TECHNICKÉ VLASTNOSTI	32
PŘÍSLUŠENSTVÍ	33
KONTAKT	37

OBCENÁ UPOZORNĚNÍ

Z důvodu neustálého zdokonalování našich produktů si vyhrazujeme právo provádět jakékoli změny jejich technických, funkčních nebo estetických vlastností souvisejících s jejich vývojem. Tato automatizace brány, stejně jako její příručka, byly navrženy k automatizaci brány při dodržení platných evropských norem. Automatizace brány je produkt, který může způsobit škody na lidech, zvířatech a majetku.

UPOZORNĚNÍ: Důležité bezpečnostní pokyny. Pro bezpečnost lidí je důležité dodržovat tyto pokyny. Uložte tyto pokyny.

Pro instalaci

Než začnete s instalací, přečtěte si tuto příručku v plném znění.

Instalace napájecího zdroje pohonu vrat musí být v souladu se současnými standardy a musí být provedena kvalifikovaným personálem.

- Síťové napájení 230 V musí být chráněno proti přepětí vhodným jističem, který odpovídá platným normám.

Všechna elektrická připojení musí být bez napětí (ochranný jistič v poloze OFF) a odpojený akumulátor.

- Dbejte na to, aby nedošlo k rozdrčení a stříhu mezi pohyblivými částmi brány s pohonem a okolními pevnými částmi v důsledku pohybu otevírání / zavírání brány nebo aby to bylo uvedeno na instalaci.

- Motor musí být instalován na bráně odpovídající specifikacím uvedeným v této příručce.

- Brána s pohonem nesmí být instalována ve výbušném prostředí (přítomnost plynu, hořlavého kouře).

- Instalační technik musí zkontrolovat, zda je teplotní rozsah vyznačený na motorizaci vhodný pro dané místo.

- Drát, který slouží jako anténa, musí zůstat uvnitř elektronické skříňky.

- Je přísně zakázáno upravovat kterýkoli z prvků poskytovaných v této sadě nebo používat doplňkový prvek, který není doporučen v této příručce.

Během instalace, ale zejména při seřizování automatizace, je bezpodmínečně nutné zajistit, aby se na začátku a po celou dobu seřizování v oblasti pohybu brány nenacházel nikdo, včetně technika.

- Blikající světlo je základním bezpečnostním prvkem.

- Pokud instalace neodpovídá jednomu z případů uvedených v této příručce, je bezpodmínečně nutné nás kontaktovat, abychom poskytli všechny prvky nezbytné pro dobrou instalaci bez rizika poškození.

Po instalaci se ujistěte, že je mechanismus správně seřízen a že ochranné systémy i jakékoli ruční uvolňovací zařízení fungují správně.

Nenechte děti hrát si s pevnými ovládacími zařízeními. Udržujte zařízení dálkového ovládání mimo dosah dětí.

Použití

Toto zařízení není určeno k používání osobami (včetně dětí) se sníženými fyzickými, smyslovými nebo mentálními schopnostmi nebo osobami bez zkušeností nebo znalostí, pokud z toho nemají prospěch, prostřednictvím osoby odpovědné za jejich bezpečnost, dohled nebo předchozí pokyny týkající se používání zařízení. Děti by měly být pod dohledem, aby bylo zajištěno, že si nebudou hrát se zařízením. - Toto zařízení by mělo být používáno pouze k tomu, k čemu je určeno, tj. K motorizaci dvoukřídlé brány pro přístup do vozidla. Jakékoli jiné použití bude považováno za nebezpečné. Příkaz k otevření nebo zavření manévru musí být proveden za dokonalé viditelnosti brány. Pokud je brána mimo zorné pole uživatele, musí být instalace chráněna bezpečnostním zařízením, například fotobuňkou, a musí být každých šest měsíců kontrolována její správná funkce. Všichni potenciální uživatelé by měli být seznámeni s používáním automatizace přečtením této příručky. Je bezpodmínečně nutné zajistit, aby žádná neškolená osoba (dítě) nemohla uvést bránu do pohybu.

Před uvedením brány do pohybu se ujistěte, že se v oblasti pohybu brány nikdo nenachází. - Nenechte děti hrát si s ovládacími prvky brány.

Dálkové ovladače uchovávejte mimo dosah dětí. - Nedovolte, aby bráně v pohybu bránily jakékoli přírodní překážky (větve, kámen, vysoká tráva atd.)

Pokud není motor vypnutý nebo odpojený od brány, bránu ručně neaktivujte.

Údržba

- Před prací na motorové bráně je bezpodmínečně nutné pečlivě si přečíst všechny pokyny uvedené v této příručce.

- Pokud je zařízení ovládáno automaticky, odpojte napájení během čištění nebo jiné údržby. -

Jakékoli technické, elektronické nebo mechanické úpravy automatizace musí být provedeny se souhlasem našeho technického oddělení; jinak bude záruka okamžitě zrušena.

- V případě poruchy musí být část mimo provoz nahrazena originální částí a ničím jiným. -

Často kontrolujte instalaci, abyste zjistili jakoukoli závadu brány nebo motorizace (viz kapitola údržba).

SOUHRN INSTALACE

Krok 1

- Přečtěte si kapitolu o analýze rizik spojených s pohybem brány s motorem, abyste je vyloučili nebo nahlásili.

Krok 2

- Instalace motoru.

Krok 3

- Připojení - Provedte elektrické připojení příslušenství. - Připojte napájecí zdroj (jistič v poloze VYPNUTO).
- Přepněte jistič do polohy ON.

Krok 4

- Uvedení do provozu • Samoučení: - Stiskněte tlačítko „+“ na 3 sekundy.
Naprogramujte dálková ovládání (příkaz Gate open): - Stiskněte tlačítko „-“ na 3 sekundy.
Stiskněte tlačítko SET. - Stiskněte tlačítko dálkového ovládání, které chcete naprogramovat.

Krok 5

Funkční testy

Abyste se seznámili s automatizací a zkontrolovali její správnou funkci, přečtěte si kapitolu o používání a provedte provozní zkoušky (otevření / zavření, detekce překážky, spuštění bezpečnostních zařízení (volitelně)).

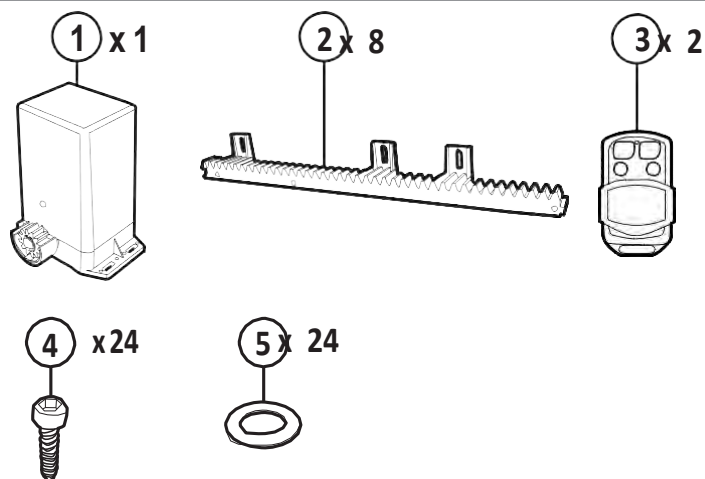
Na konci těchto testů může být nutné upravit některá nastavení (zejména výkon motoru).

Další nastavení (pokročilá nastavení) mohou být nezbytná v případě problému nebo v případě konkrétního použití elektronické karty

Instalace

1 - Obsah sady

1	Převodový motor
2	50cm ozubnice (není součástí)
3	Dálkové ovládání
4	5hlavý šroub ø5x25 CHC pro upevnění ozubnic
5	podložka '7
6	štítek týkající se uvolňování zařízení

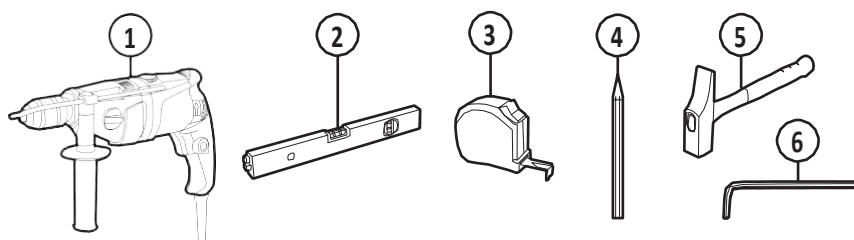


2 – Potřebné vybavení (není k dispozici)

Nářadí a šrouby potřebné k instalaci musí být v dobrém stavu a v souladu s platnými bezpečnostními normami.

2-1 - Potřebné nástroje (nejsou k dispozici)

1	Vrtačka
2	vodováha
3	metr
4	dřevěná tužka
5	Kladivo
6	Klíč BTR 6
7	Klíč BTR 5
8	plochý klíč 10
9	plochý šroubovák
10	křížový šroubovák
11	Řezací nůž
12	4 mm vrták (vrtání do brány)



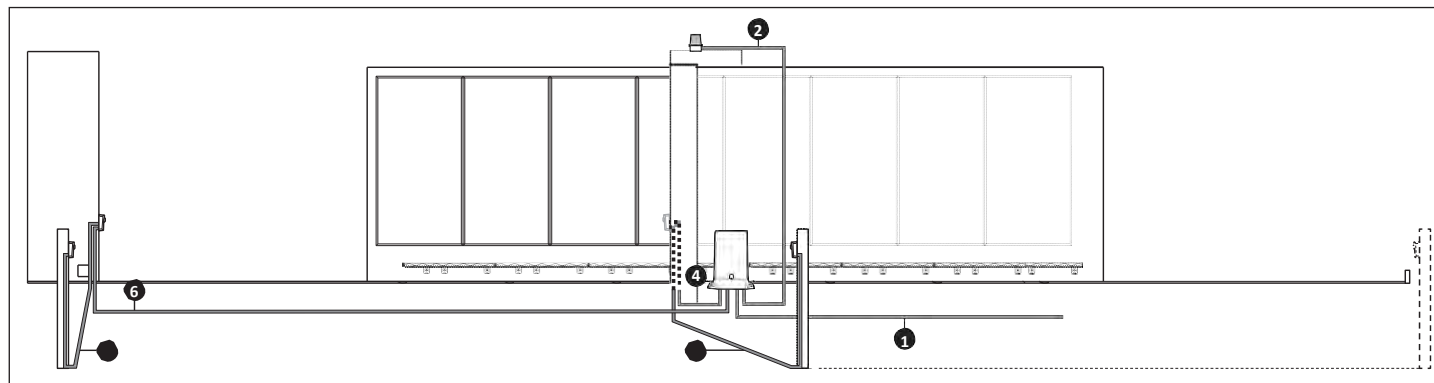
2-2 - Seznam kabelů

Použité kabely musí být vybrány pro venkovní použití (například typ H07RN-F).

Průchod kabelů mezi dvěma sloupy musí odpovídat platným normám .

Napájecí kabel převodového motoru musí být hluboko 80 cm s červenou signalizační sítí.

Kabely pro fotobuňky lze umístit buď do hloubky 80 cm s červenou signalizační sítí, nebo do pláště.



1	Elektrické vedení 230Vac	Kabel 3x1.5mm ² (délka menší než 30m) Kabel 3x2.5mm ² (délka větší než 30m)	Délka: Neomezený
2	Výstražný maják	Kabel 2x0,5mm ²	Délka: 15m max
3	fotobuňky RX	Kabel 3x0,5mm ²	Délka: 25m max
4	fotobuňky RX	Kabel 3x0,5mm ²	Délka: 25m max
5	fotobuňky TX	Kabel 2x0,5mm ²	Délka: 25m max
6	fotobuňky TX	Kabel 2x0,5mm ²	Délka: 25m max

3 Analýza rizik (jak provést instalaci v souladu s předpisy, aby se zabránilo jakémukoli nebezpečí v důsledku pohybu brány)

3-1 - Předpisy

Instalace motorizované brány nebo motorizace na stávající bránu v souvislosti s použitím pro „obytný“ typ musí být v souladu se směrnici 89/106 / EHS o stavebních výrobcích. Referenční normou používanou k ověření této shody je EN 13241-1, která používá odkaz na několik norem včetně EN 12445 a EN 12453, které specifikují metody a komponenty pro zajištění motorizované brány za účelem snížení nebo úplné eliminace nebezpečí pro lidi. Instalační technik musí proškolit koncového uživatele ve správném fungování motorizované brány a skutečnost, že proškolený uživatel musí pomocí této příručky proškolit další osoby, které budou motorovou bránu pravděpodobně používat. Norma EN 12453 stanoví, že minimální ochrana primární hrany brány závisí na typu použití a typu ovládání použitého k uvedení brány do pohybu. Motor brány je pulzní řídicí systém, to znamená, že pouhým zatlačením na jedno z ovládacích zařízení (dálkové ovládání, volič klíčů atd.) Se brána uvede do pohybu. Tento pohon brány je vybaven omezovačem síly, který odpovídá příloze A normy EN 12453 při použití s bránou, která odpovídá specifikacím uvedeným v této kapitole. Specifikace normy EN12453 proto umožňují následující 3 případy použití a minimální úroveň ochrany:

Pulzní ovládání s viditelným hradlem

Minimální úroveň ochrany: Pouze omezovač síly.

Pulzní ovládání s hradlem není vidět

Minimální úroveň ochrany: Omezovač síly a 2 páry fotobuněk k ochraně otevírání a zavírání brány.

Automatické ovládání (automatické zavírání)

Minimální úroveň ochrany: Omezovač síly a 1 pár fotobuněk k ochraně automatického zavírání.

- Blikající světlo je základním bezpečnostním prvkem.

- Bezpečnostní zařízení typu fotobuněk a jejich správná funkce musí být kontrolována každých šest měsíců.

3-2 - Specifikace pohonu vrat

Tento motor může ovládat posuvnou bránu o délce až **4 m**, výšce **2m20** a hmotnosti až **200 kg**.

Bezpečnostní kontrola brány

- Vodicí lišta musí být dokonale rovná, vodorovná a správně připevněná k zemi.

- Zábradlí a kola brány musí mít kompatibilní tvar a velikost, aby byla zaručena dobrá plynulost pohybu brány a vyloučeno riziko vykojení brány.

- Bránu je nutné při otevírání a zavírání zastavovat zářázkami pevně připevněnými k zemi, aby byl omezen její pohyb, a to především za účelem vyloučení rizika vykojení brány.

- Oblast, kde bude blok motoru upevněn, nesmí být zaplavena. Jinak plánujte zvednutí bloku motoru.

- Motorizovaná brána je přísně vyhrazena pro použití v obytných prostorách pro průjezd vozidla.

- Brána nesmí být instalována ve výbušném nebo korozivním prostředí (přítomnost plynu, hořlavého kouře, par nebo prachu).

- Brána nesmí být vybavena uzamykacími systémy (úder, zámek, západka atd.).

- Bez motoru musí být brána v dobrém mechanickém stavu, správně vyvážená, otevřená a zavíraná bez odporu. Doporučuje se namazat vodicí válečky a nosná kola.

- Zkontrolujte, zda jsou upevňovací body různých prvků umístěny na místech chráněných proti otřesům a zda jsou dostatečně pevné povrchy.

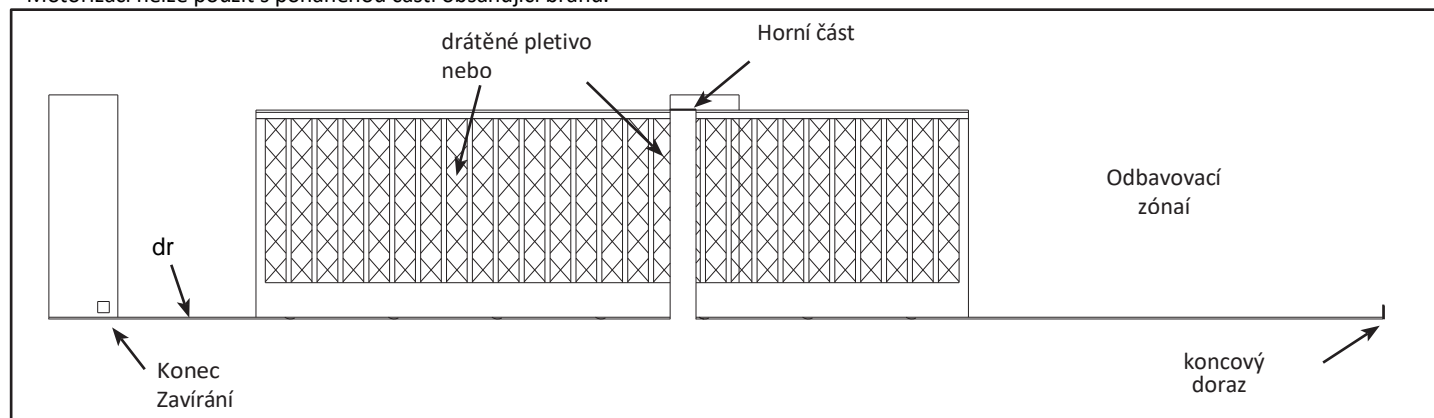
- Zkontrolujte, zda brána nemá ve své struktuře žádné vyčnívající části.

- Pokud je brána perforovaného typu, je bezpodmínečně nutné umístit síť nebo ochrannou síť tak, aby žádný prvek nemohl projít mřížemi brány, když se brána pohybuje, nebo umístit bezpečnostní hranu na každou smykovou zónu.

- Vrata instalovaná bez motoru musí splňovat příslušné požadavky normy EN 13241-1.

- Pokud instalace neodpovídá jednomu z případů uvedených v této příručce, kontaktujte nás, abychom mohli poskytnout všechny prvky nezbytné pro dobrou instalaci bez rizika poškození.

- Motorizaci nelze použít s poháněnou částí obsahující bránu.



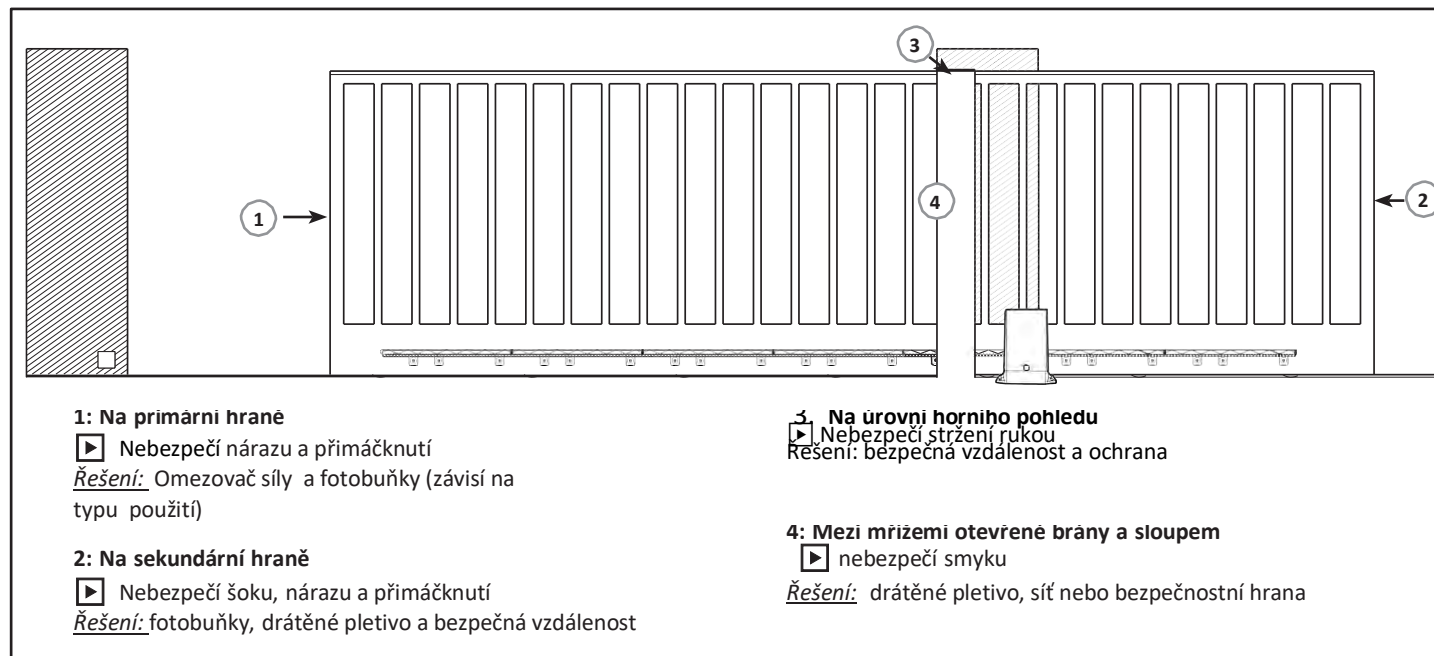
3-3 - Bezpečnostní pravidla

Norma EN 12453 specifikuje výkonnostní požadavky týkající se bezpečného používání všech typů motorových dveří, bran a závor, které jsou určeny k instalaci v oblastech přístupných lidem a jejichž hlavním zamýšleným použitím je umožnit přístup zboží a vozidel doprovázených nebo řízených lidmi, zcela bezpečně, v průmyslových, obchodních nebo obytných prostorách.

Skutečný pohyb dveří může vytvořit nebezpečné situace pro blízké lidi, zboží a vozidla, kterým se ze své podstaty nelze vždy vyhnout designem. Možná rizika závisí na stavu dveří, způsobu jejich použití a umístění.

Po kontrole, zda brána, která má být poháněna motorem, odpovídá pokynům uvedeným v kapitole 3-2 a před zahájením instalace je nezbytné provést analýzu rizik instalace, aby se vyloučila jakákoli nebezpečná situace nebo aby se uživatel informoval o nebezpečných situacích, které nelze vyloučit.

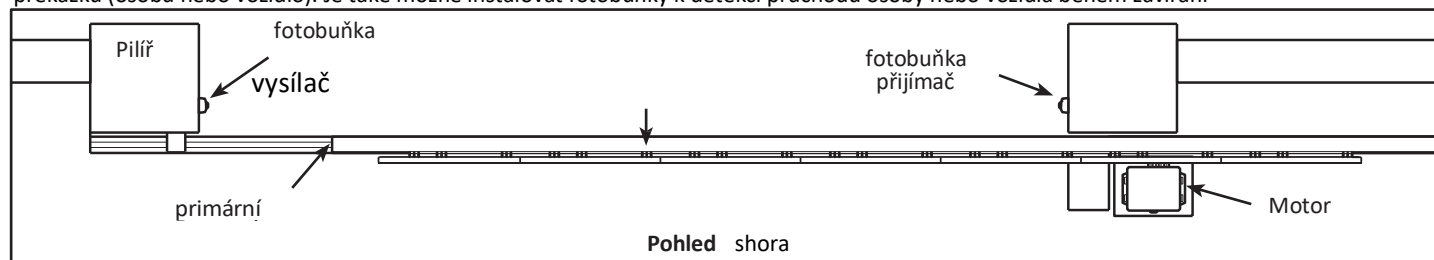
Na níže uvedeném schématu jsou uvedena rizika generovaná posuvnou bránou s motorem a řešení přijatá k jejich eliminaci.



3-4 - Eliminace rizik

■ Na primární hraně

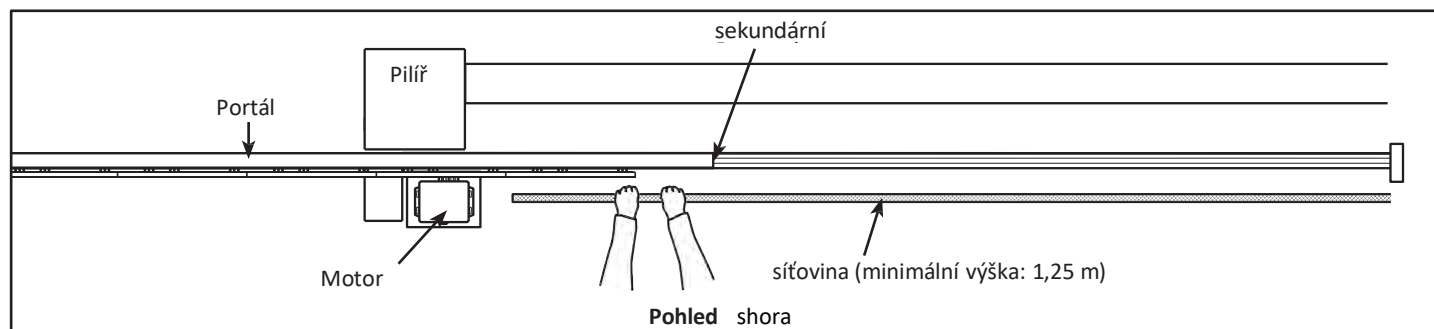
Když se brána zavře, hrozí nebezpečí přimáčknutí mezi hlavní hranou brány a sloupem. Aby se toto riziko snížilo, má motor detektor překážek. Pokud musí motor působit více, než je povoleno (nastavením prahové hodnoty citlivosti na úsilí), motorizace se zastaví sama a uvolní tlak na překážku (osobu nebo vozidlo). Je také možné instalovat fotobuňky k detekci průchodu osoby nebo vozidla během zavírání



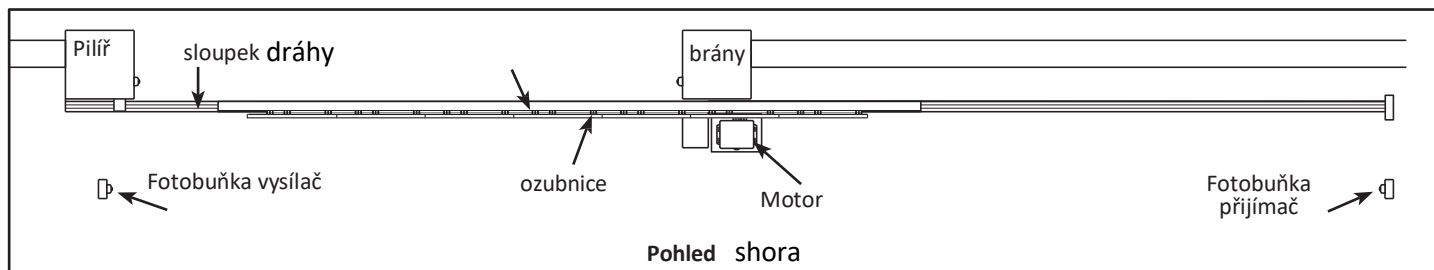
■ Na sekundární hraně

V závislosti na vaší instalaci může v oblasti vůle brány existovat riziko nárazu nebo přimáčknutí. V takovém případě musíte tato rizika eliminovat skríninkem bezpečné zóny nebo použitím fotobuněk.

Řešení se sítovinou (sítovina 20 x 20 mm maximálně)

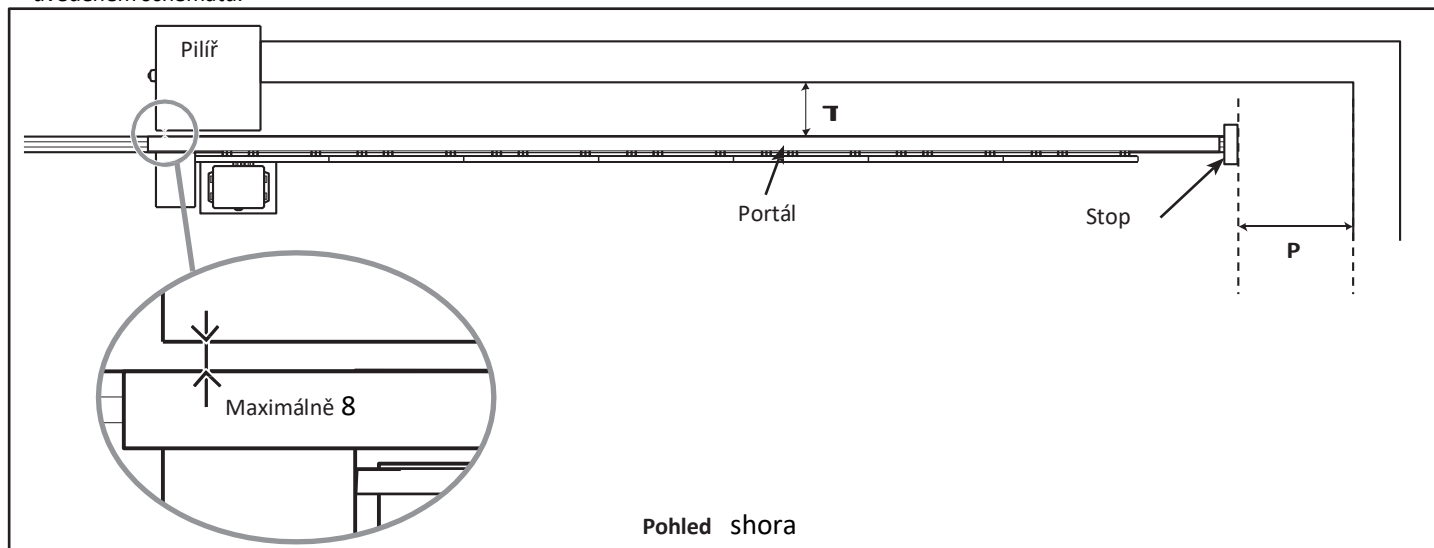


- Řešení s fotobuňkou (příslušenství)



Proříznutí paprsku fotobuňky může způsobit nouzové zastavení brány. V tomto případě musí být normálně uzavřený výstup přijímající fotobuňky (RX) připojen ke vstupu STOP na elektronické desce.

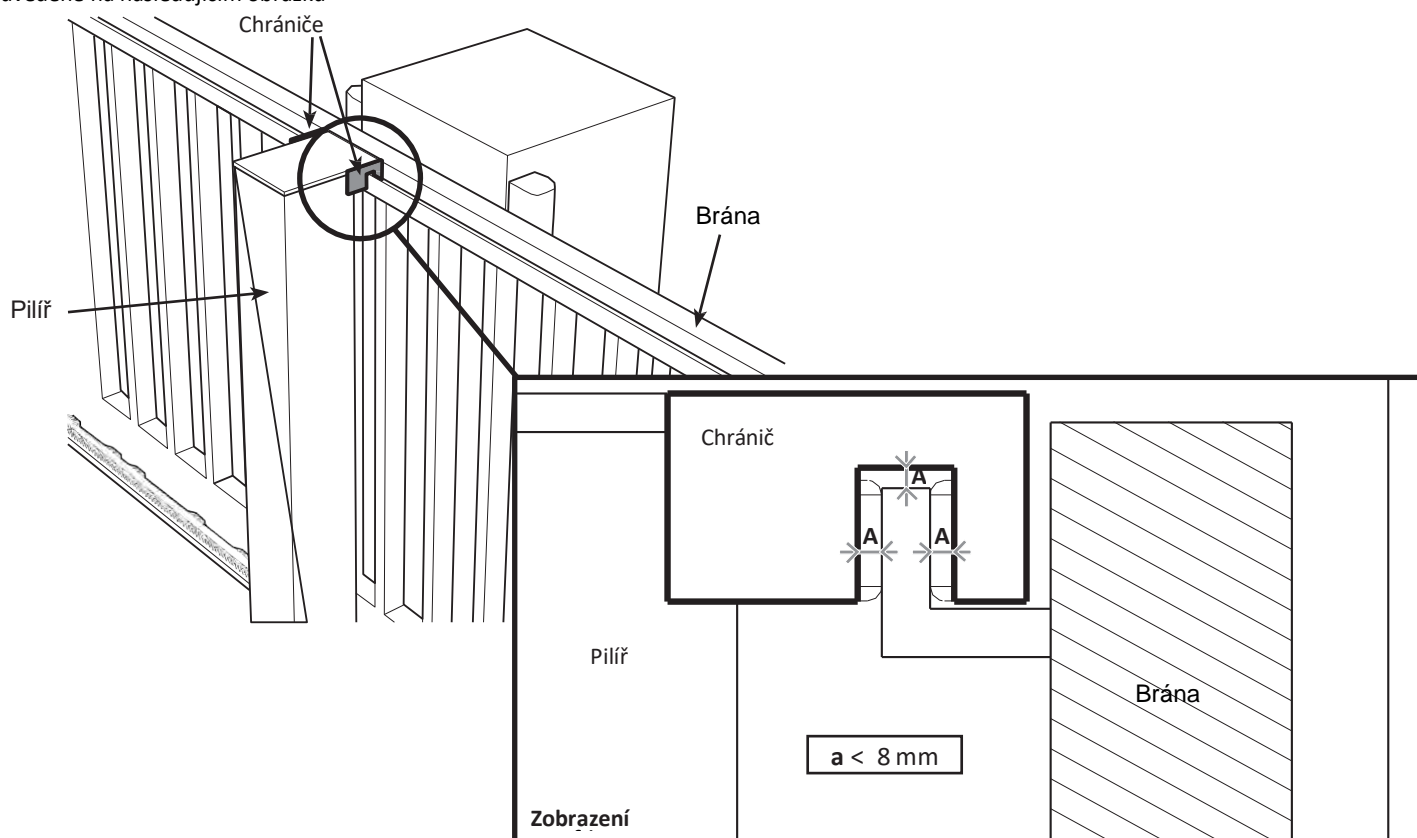
Aby se vyloučilo jakékoli riziko uvěznění v bezpečném prostoru brány, musí být dodrženy bezpečnostní vzdálenosti uvedené v níže uvedeném schématu.



- p - 500 mm mini, pokud t je větší než 100 mm
- p - 200 mm mini, pokud t je menší než 100 mm

■ Na horním pohledu

Existuje riziko, že se mezi válečky horního portálu a brány vtahují ruce. Aby se tomuto riziku předešlo, musí být dodrženy bezpečnostní vzdálenosti uvedené na následujícím obrázku

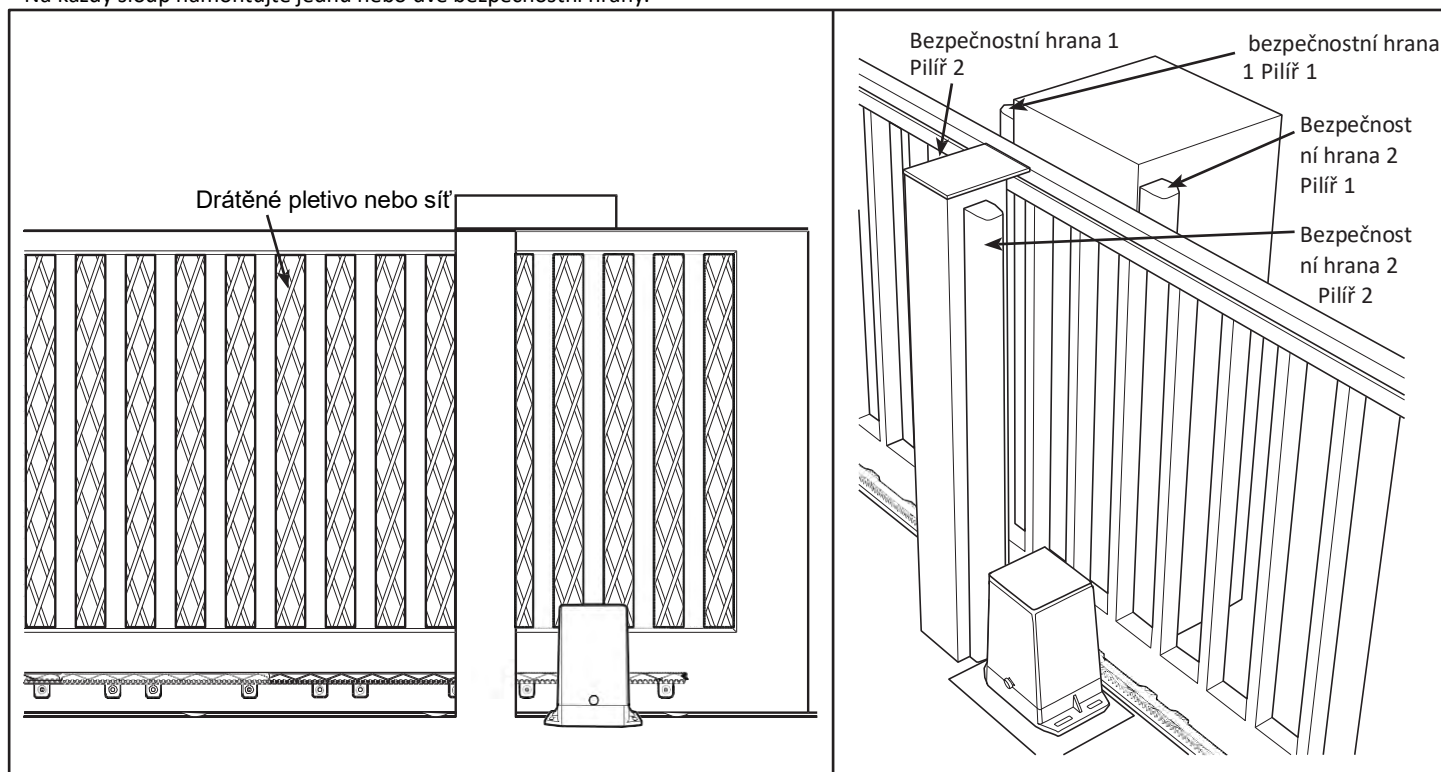


■ Mezi mřížemi otevřené brány a sloupem

Je-li brána perforovaného typu, existuje riziko stříhu mezi tyčemi brány a sloupem, když je brána v pohybu.

Dvě řešení k eliminaci tohoto rizika:

- Nainstalujte na bránu clonu nebo síť. Síť musí být maximálně 20 x 20 mm.
- Na každý sloup namontujte jednu nebo dvě bezpečnostní hrany.



Bezpečnostní hrana 2 sloupu 1 je nezbytná, pokud sloupek a stěna (nebo plot) nejsou vyrovnány (jako na obrázku), čímž se vytvoří zdrcující zóna mezi okrajem sloupu a lištou brány (bezpečnostní hrany použitý musí mít dostatečnou deformaci mezi spouští a polohou, kde se brána skutečně zastaví (6 cm) (zbytkový pohyb podle obrázku 3 normy EN 12978).

Poznámka:

Bezpečnostní hrana je zařízení pro nouzové zastavení s normálně uzavřeným kontaktním výstupem. Musí být připojen ke vstupu STOP elektronické desce.

3-5 - Předcházení dalším rizikům

Ovládací zařízení neblokovaného spínače musí být umístěno v přímém pohledu na poháněnou část, ale mimo pohyblivé části.

Pokud není ovládán klíčem, musí být instalován v minimální výšce 1,5 m nesmí být přístupný veřejnosti.

- Po instalaci se ujistěte, že části brány nevyčnívají nad chodník nebo cestu přístupnou veřejnosti.

4 - Instalace motoru

Instalaci musí provádět kvalifikovaný personál při dodržení všech pokynů uvedených v části „Obecná varování“.

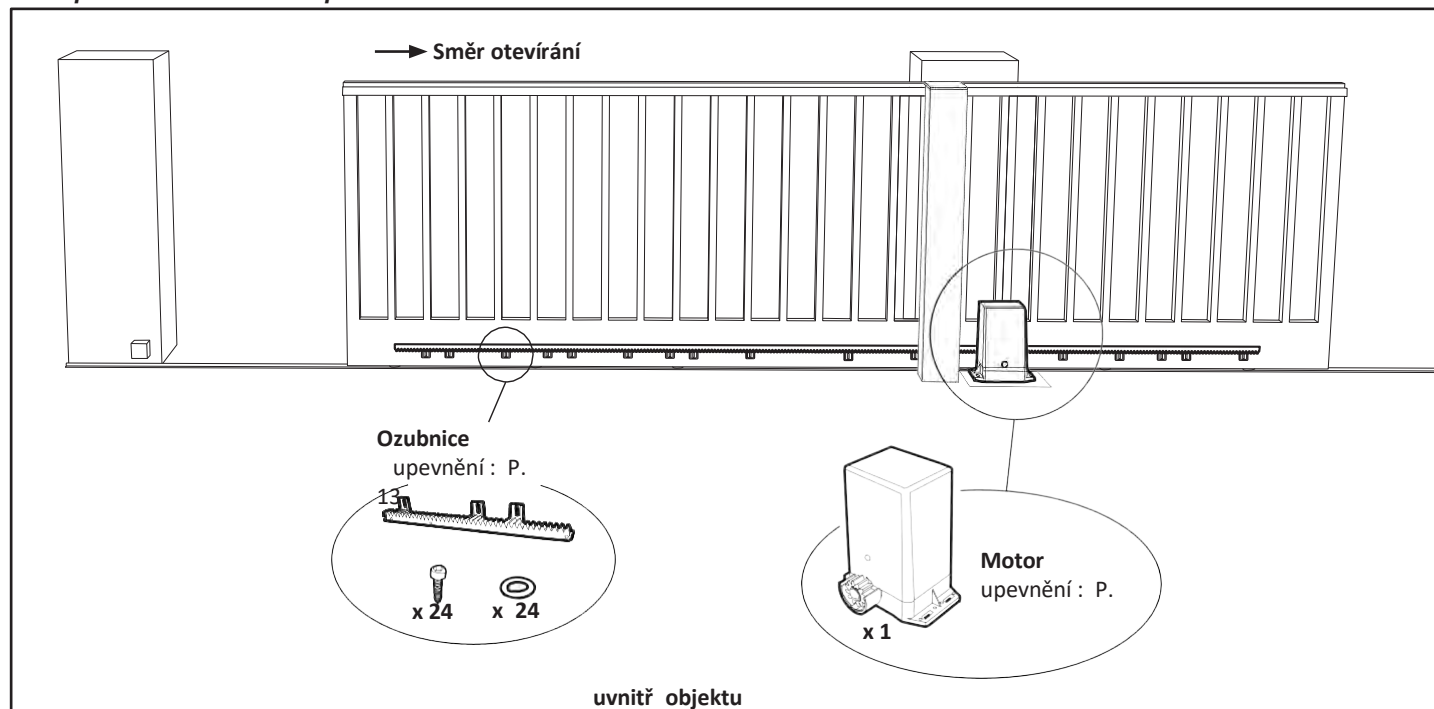
Před zahájením instalace se ujistěte, že:

- Rizika se snižují dodržováním doporučení v kapitole 3.
- Požadované použití bylo správně definováno.
- Portál odpovídá specifikacím uvedeným v kapitole 3-2.

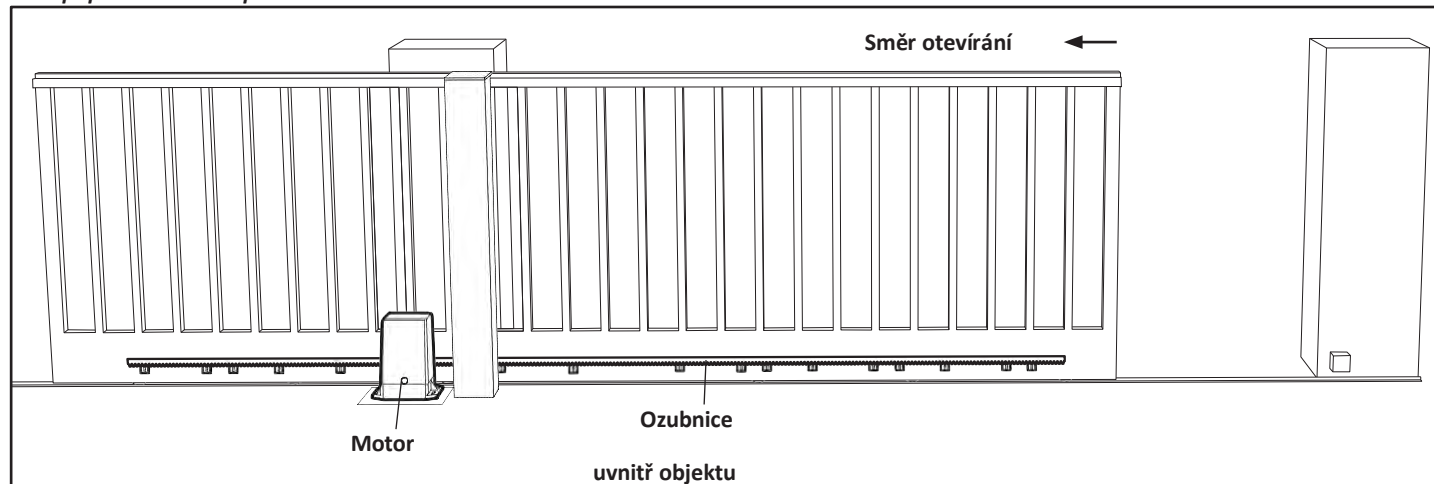
Různé fáze instalace musí být provedeny v pořadí a v souladu s uvedenými pokyny.

4-1 - Přehled

■ Příklad otevření zleva doprava bude uvedeno "Otevření GD"

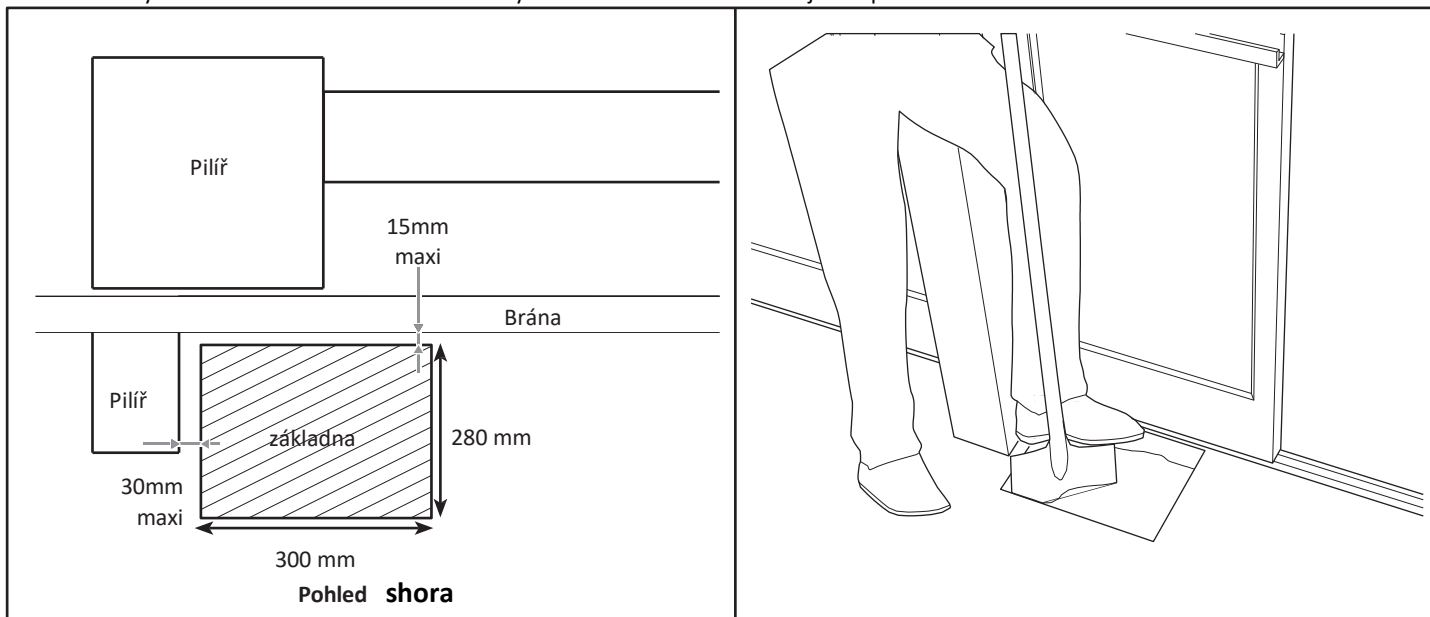


■ V případě otevření zprava doleva bude uvedeno "Otevření DG"

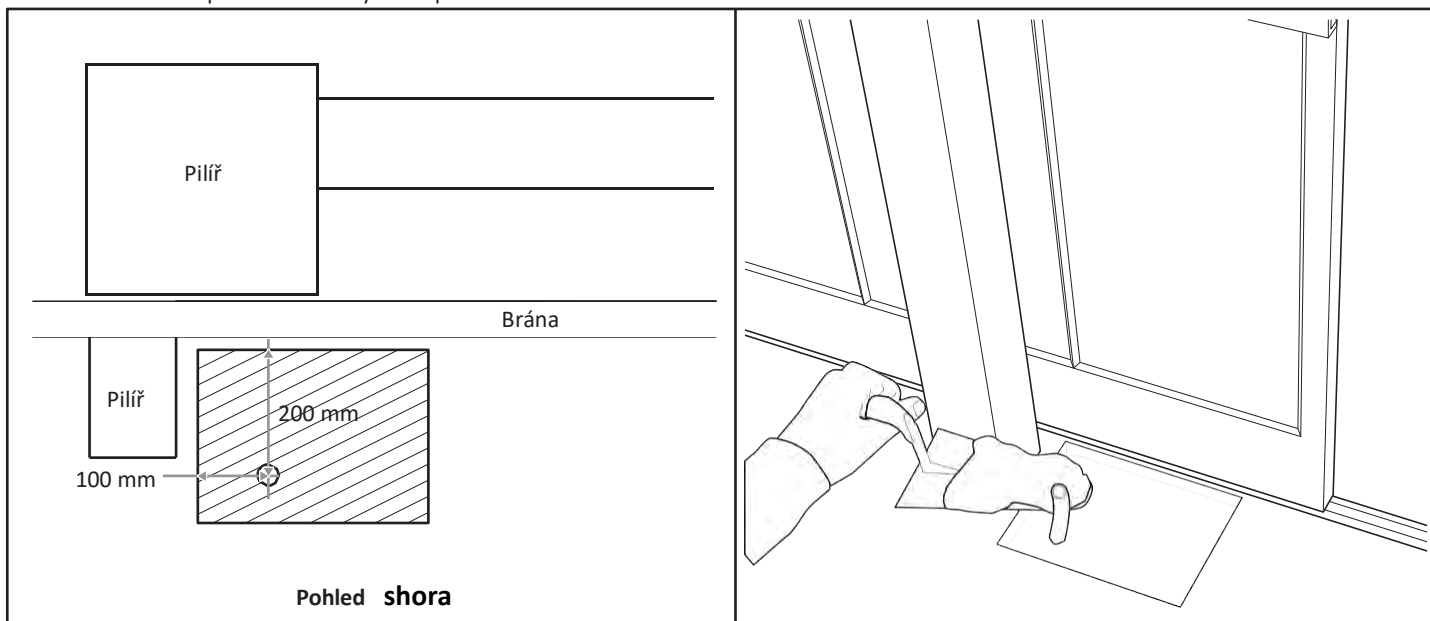


4-2 - Instalace motoru

Vytvořte základ, kde bude upevněn motor. Typ a rozměry základu závisí na povaze půdy. Zajistěte jeden nebo více kabelových průchodů podle platných elektrických norem. Základ musí být umístěn maximálně 15 mm od brány a maximálně 30 mm od okraje sloupu.

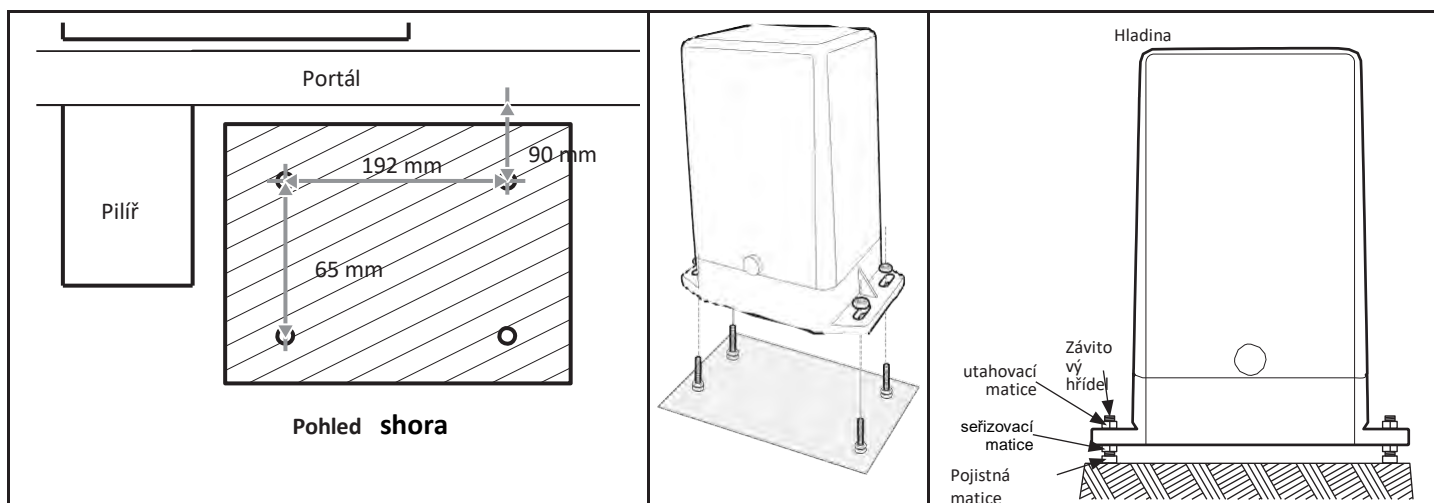


Před nalitím betonu položte kabelový kanál podle obrázku níže.



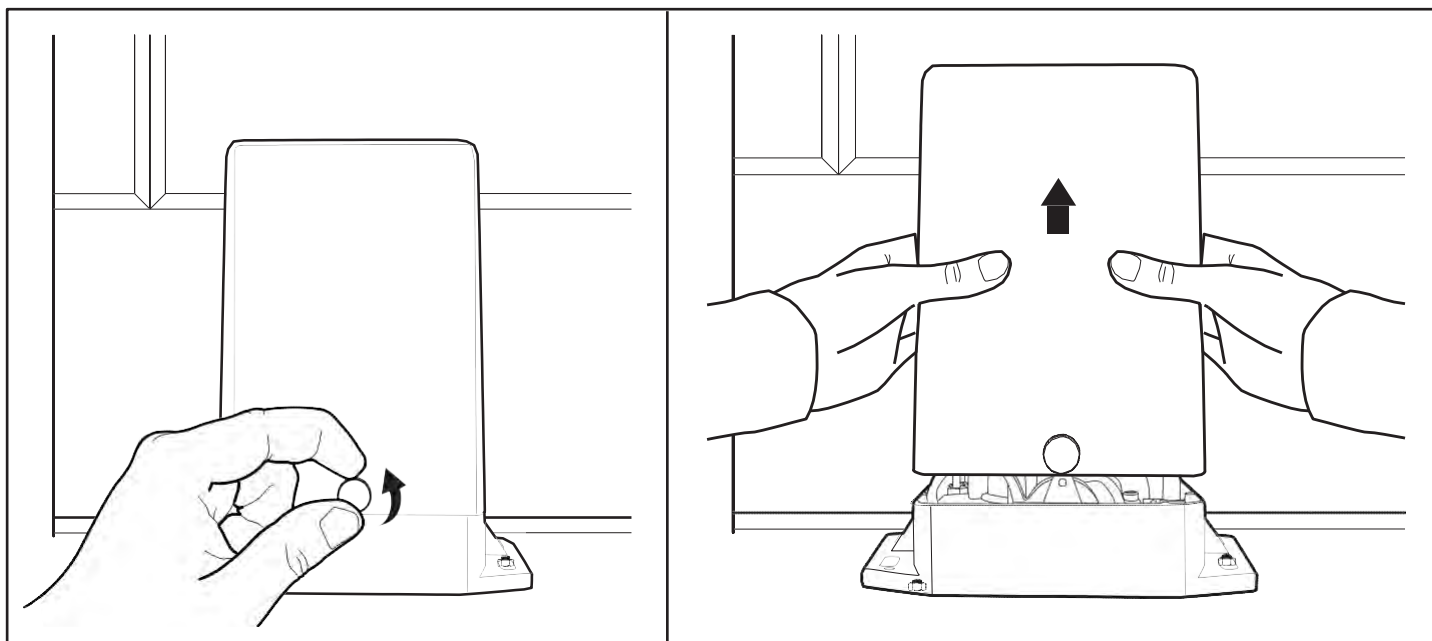
Jakmile beton ztvdne odstraňte přebytečnou vrstvu.

- Vyrvejte 4 otvory pro vložení závitových šroubů, s ohledem na níže uvedené rozměry.
- Před namontováním motoru utěsněte závitové tyče a počkejte, až těsnicí hmota zcela zaschne.

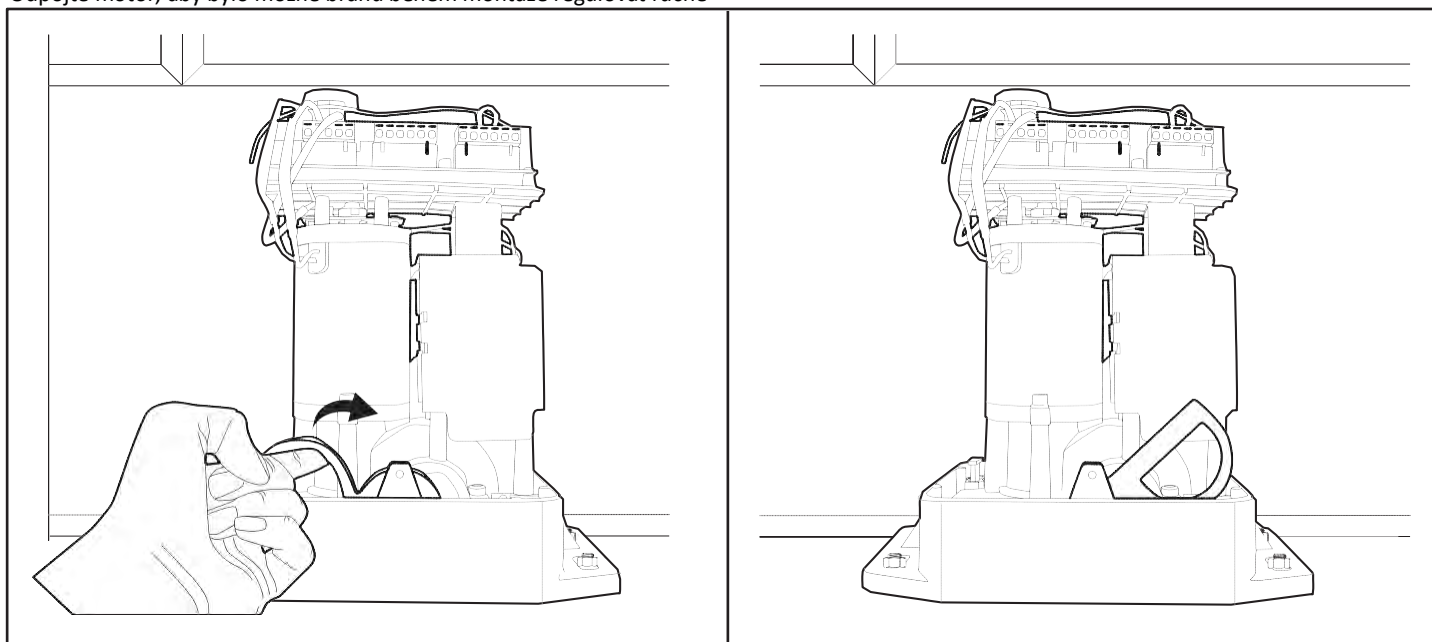


Když je motor ve vodorovné poloze, utáhněte pojistné matice, abyste zajistili upínací matice, a poté dotáhněte upínací matice, abyste udrželi motor v poloze.

Sejměte kryt z motoru.



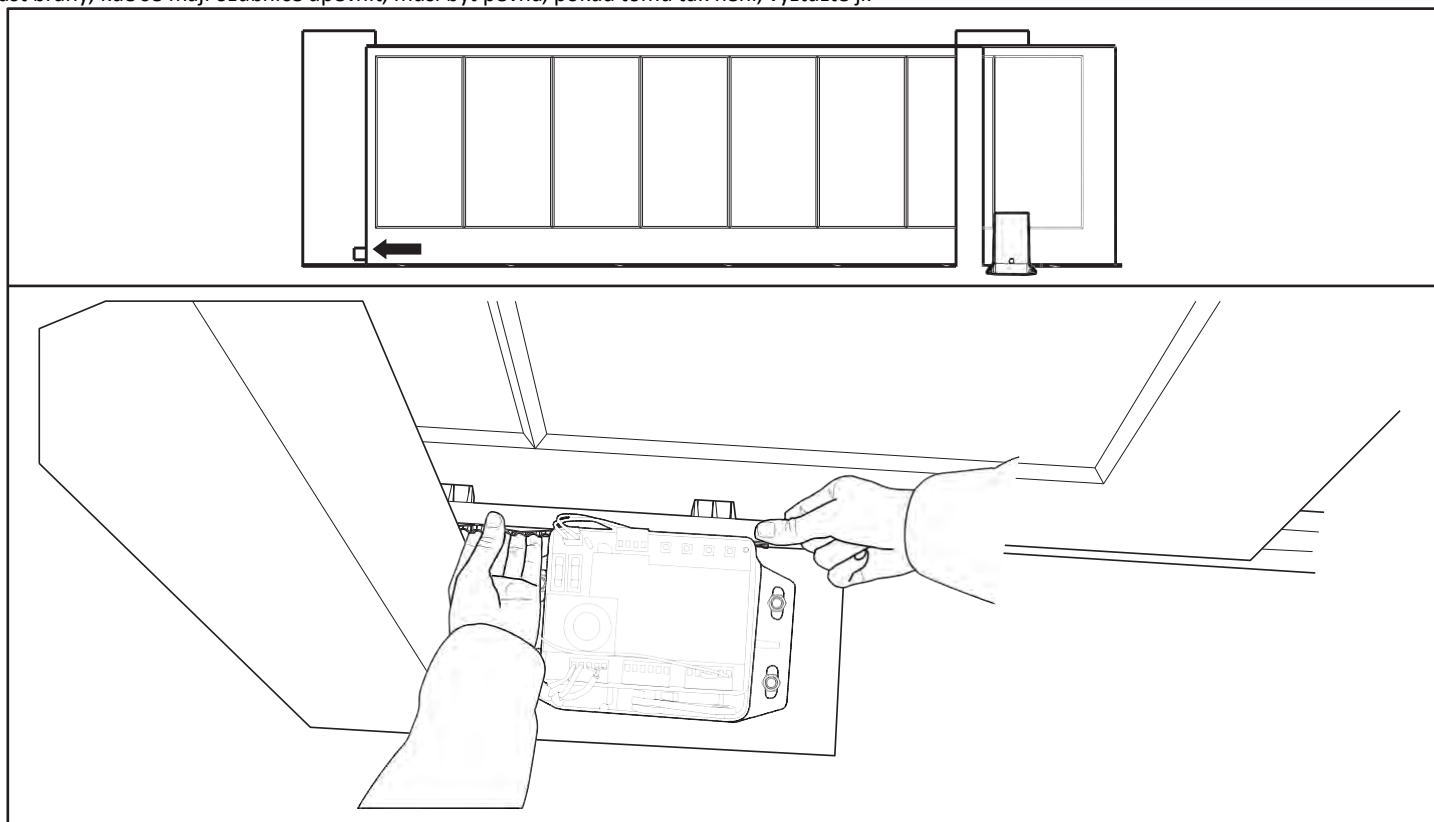
Odpojte motor, aby bylo možné bránu během montáže regulovat ručně



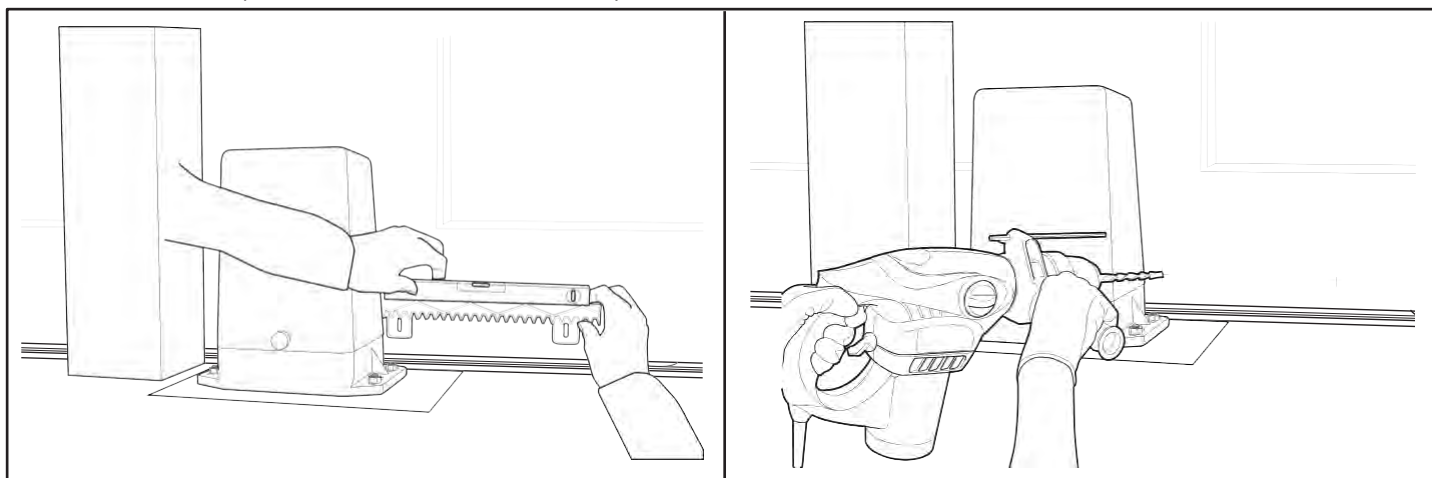
4-3 - Instalace ozubnic

Bránu úplně zavřete. Umístěte první hřebenový prvek na ozubené kolo motorizace.

Část brány, kde se mají ozubnice upevnit, musí být pevná, pokud tomu tak není, vyztužte ji.

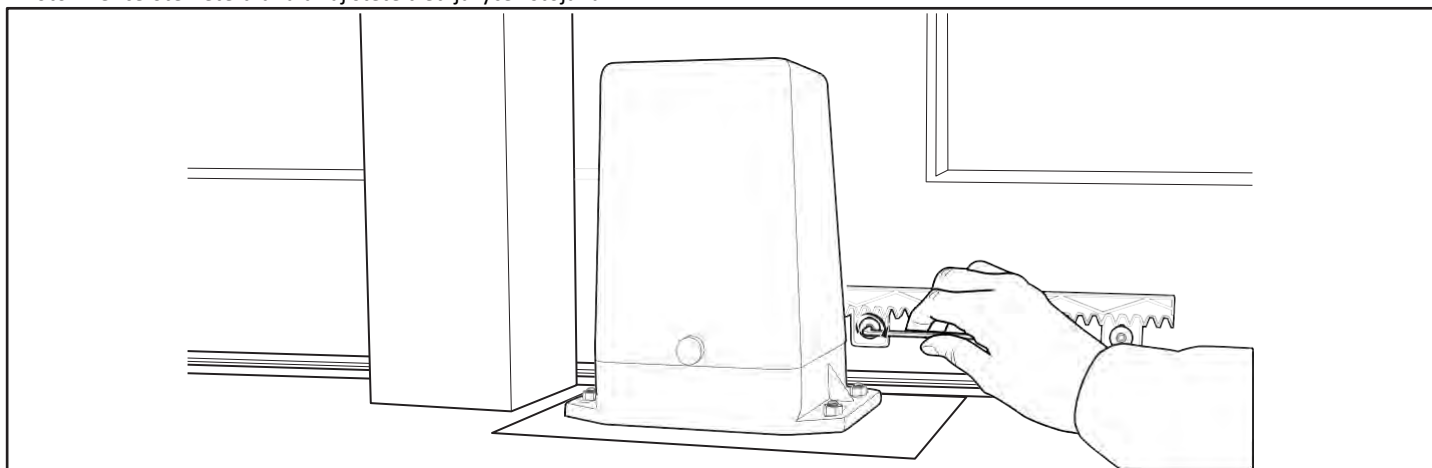


- Mírně otevřete bránu a udržujte polohu ozubnice proti ní, dokud se neobjeví první dva upevňovací výstupky.
- Poté označte umístění prvních dvou otvorů. Ozubnice musí být dokonale vodorovná.

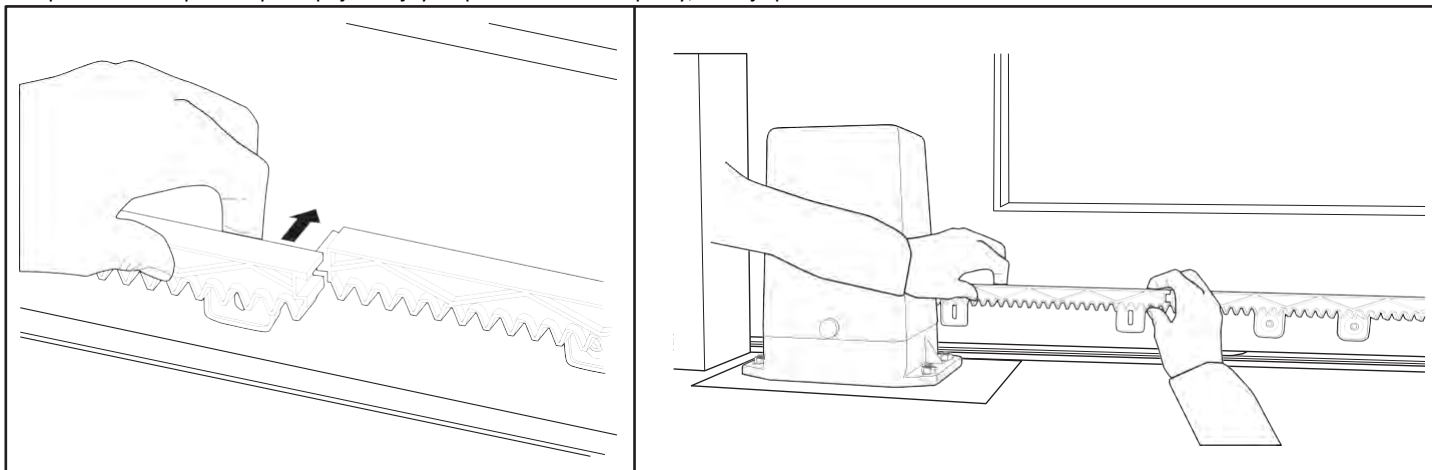


Zajistěte stojan pomocí dodaných podložek (č 5) a šroubů (č 4).

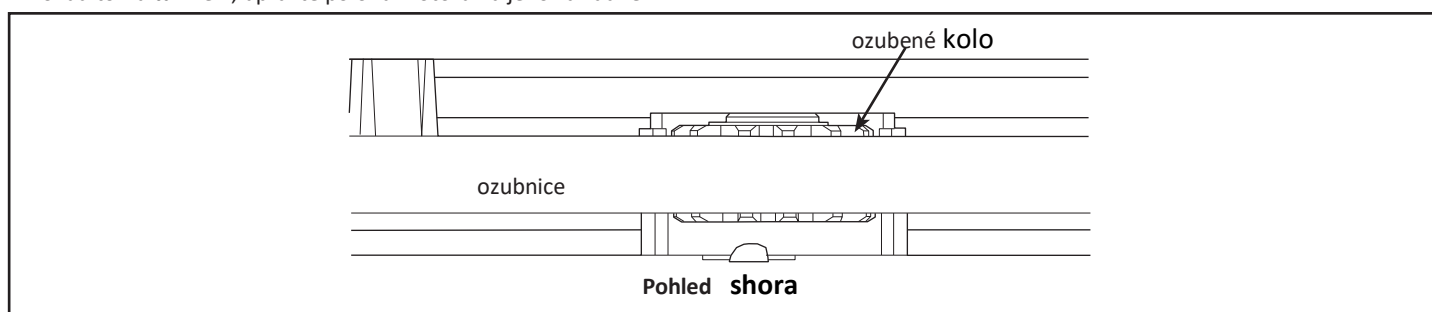
- Potom lehce otevřete bránu a zajistěte třetí jazýček stojanu



- Bránu ještě trochu otevřete, abyste mohli připojit druhou ozubnici k první.
- Umístěte levý konec nového prvku do kontaktu s ozubeným kolem.
- Označte otvory, vyvrtejte a zafixujte.
- Pro úplné otevření portálu postupujte stejným způsobem s tolika prvky, kolik je potřeba.

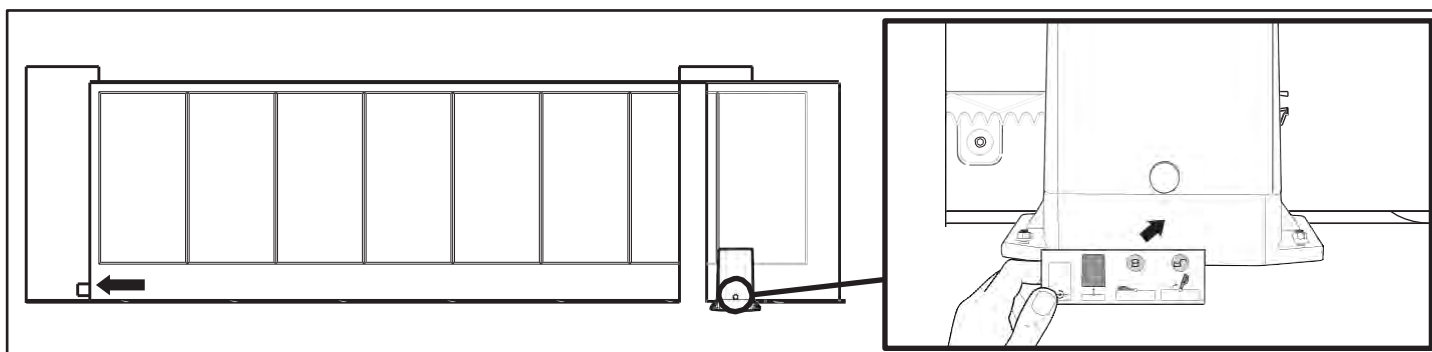


Ujistěte se, že celá ozubnice je vycentrována na ozubené kole motoru.
Pokud tomu tak není, upravte polohu motoru na jeho základně.



4-4 - Označení odpojovacího zařízení

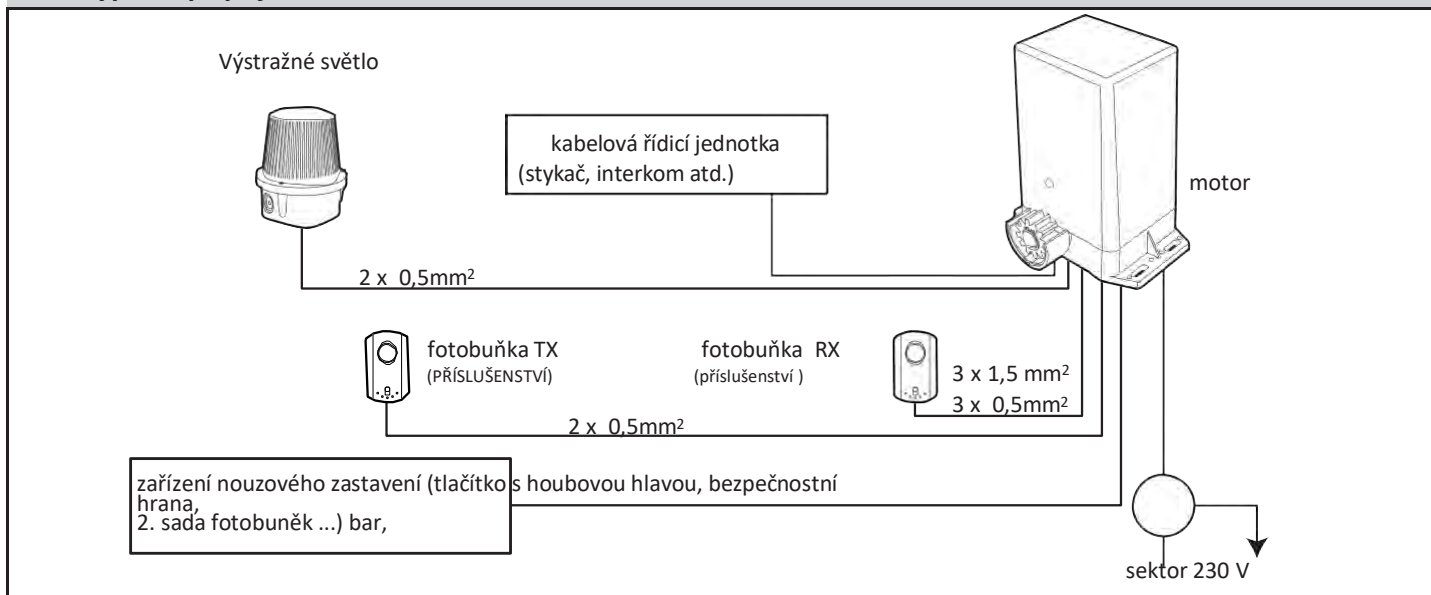
Trvale připevněte dodaný štítek (nálepku) pro odpojovací zařízení k viditelné části motoru.



5 - Připojení

- Průchod kabelů musí splňovat současné normy
- Buď je kabel 80 cm hluboko s červenou signalizační sítí, nebo je veden přes plášť.
- **Bezpečnostní pokyny**
- Elektrické zapojení musí být při vypnutém napájení (jistič v poloze VYPNUTO).
- Tato připojení musí být provedena kvalifikovaným elektrikářem.

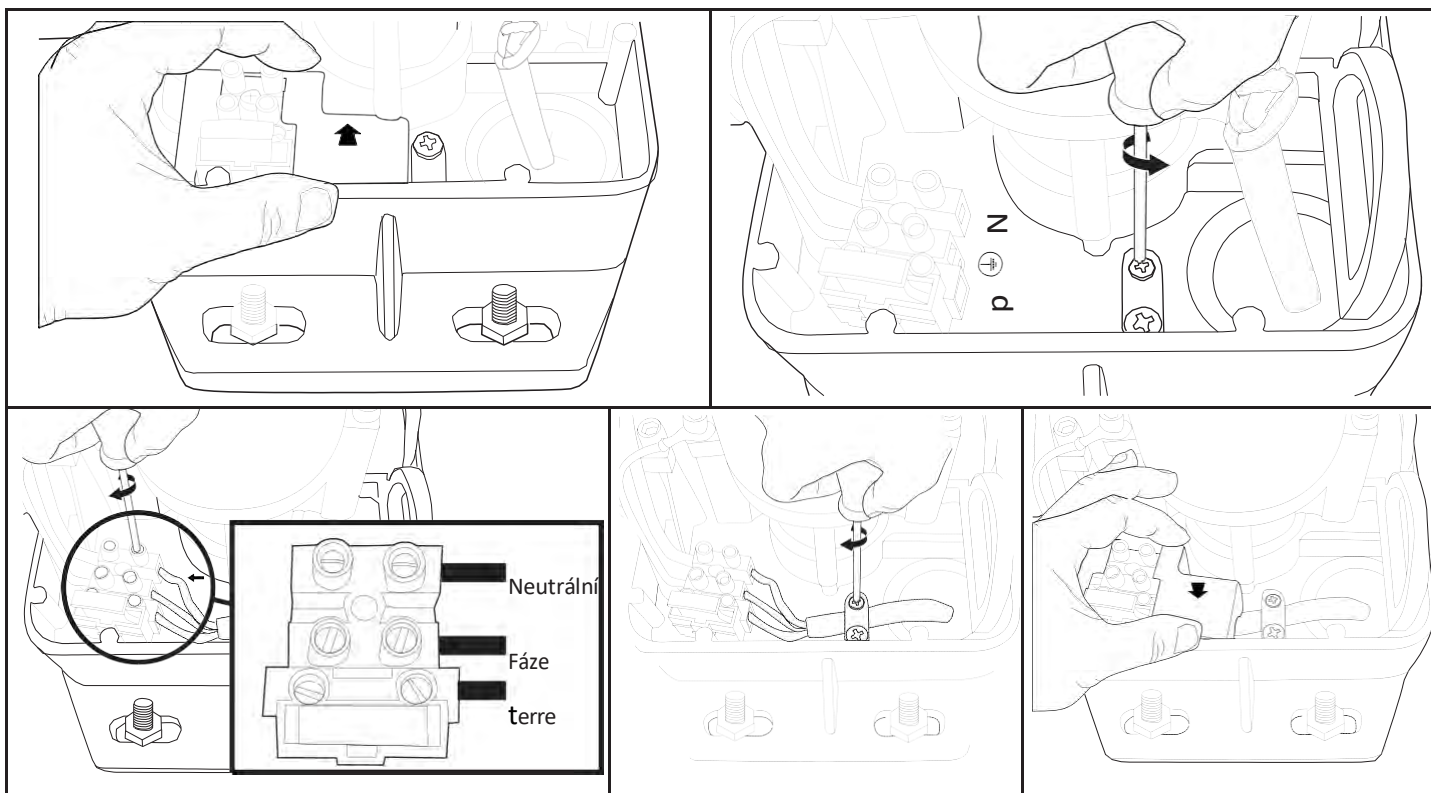
5-1 - Typické připojení



5-2 - Napájení

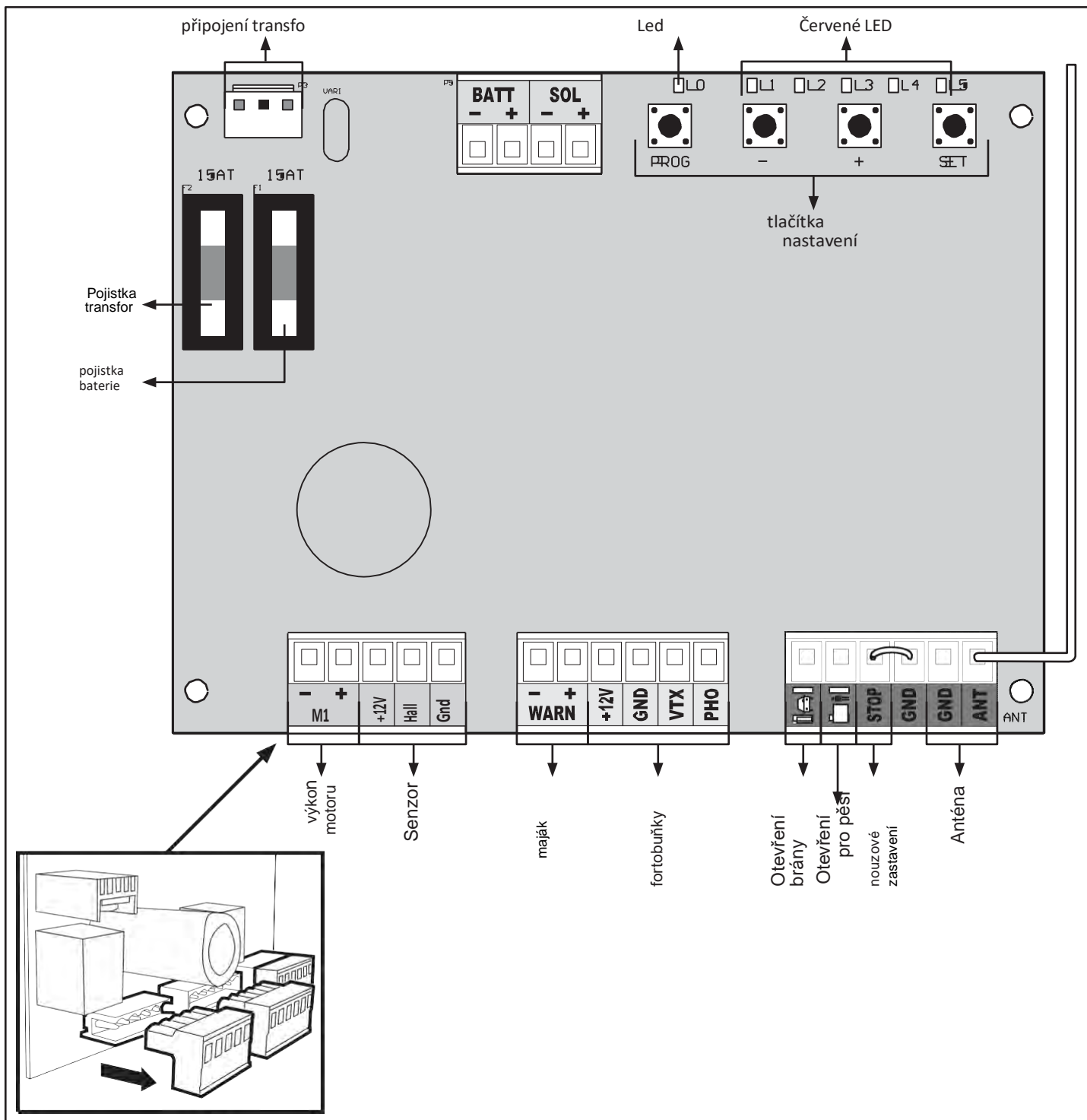
Důležité poznámky:

- Použité elektrické vedení musí být vyhrazeno výhradně pro napájení motoru brány a chráněno pojistkou nebo jističem (6A mini, 16A maxi) a diferenciálním zařízením (30mA). Musí vyhovovat platným normám elektrické bezpečnosti.
- Napájecí kabel 230 V musí být typu HO5RN-F.
- Sejměte ochranný kryt.
- Odšroubujte kabelovou průchodku.
- Proveďte připojení ke svorkovnici pomocí kabelu, jak je doporučeno na straně 5.
- Zašroubujte zpět a utáhněte kabelovou průchodku, aby nedošlo k roztržení.
- Nasadte zpět ochranný kryt.



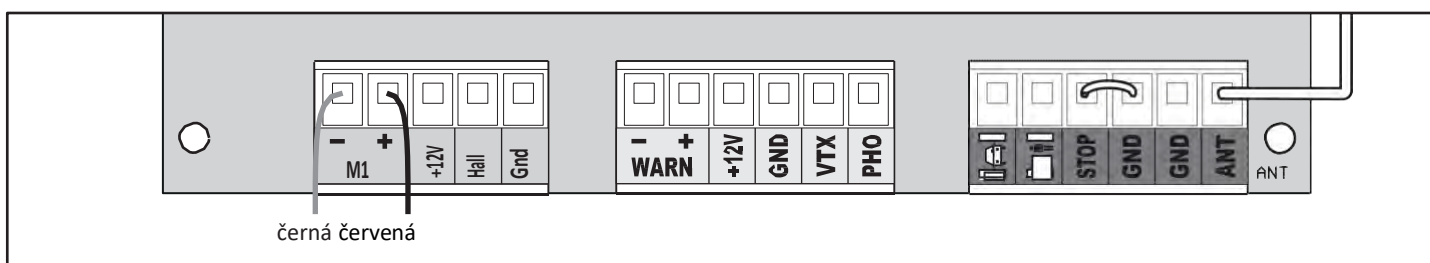
5-3 - Elektronická ovládací karta

Pro usnadnění připojení jsou všechny svorkovnice odnímatelné.



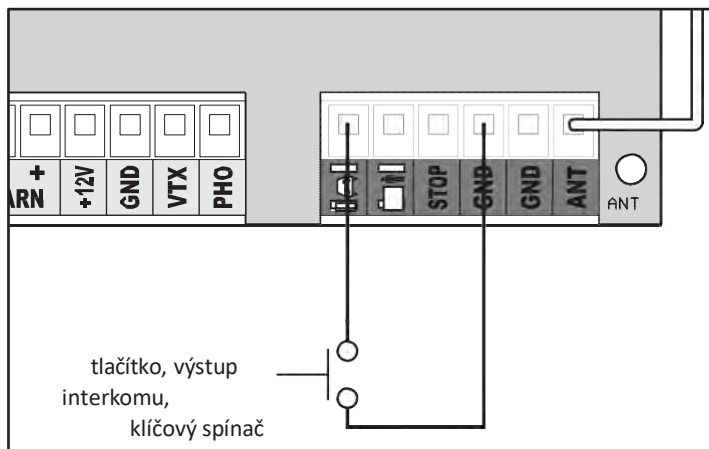
5-4 - Motorická polarita

Motor je již připojen k elektronické kartě, ale jeho směr připojení závisí na směru otevření brány („GD otevření“, „otevření DG“). Pokud musí být otevření provedeno zleva doprava (případ „otevření GD“) = není třeba nic dělat. (Červený vodič motoru vede k + a černý vodič k -). Pokud musí být otevření provedeno zprava doleva (případ „otevření DG“) - změňte polaritu připojení motoru, jak je uvedeno níže:

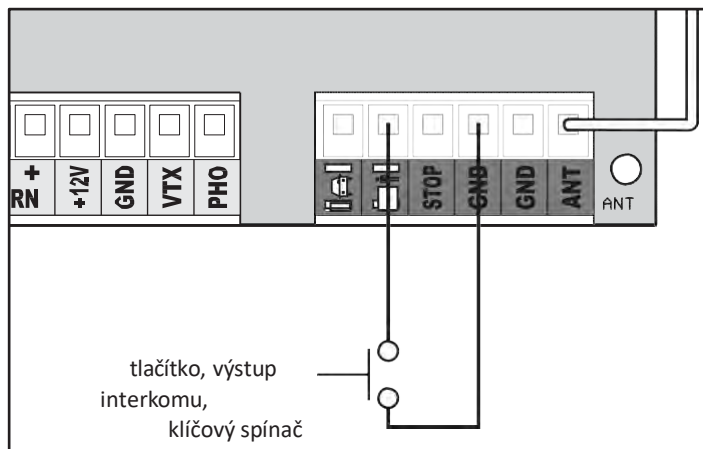


5-5 – Ovládání řídicí jednotky

Ovládání brány



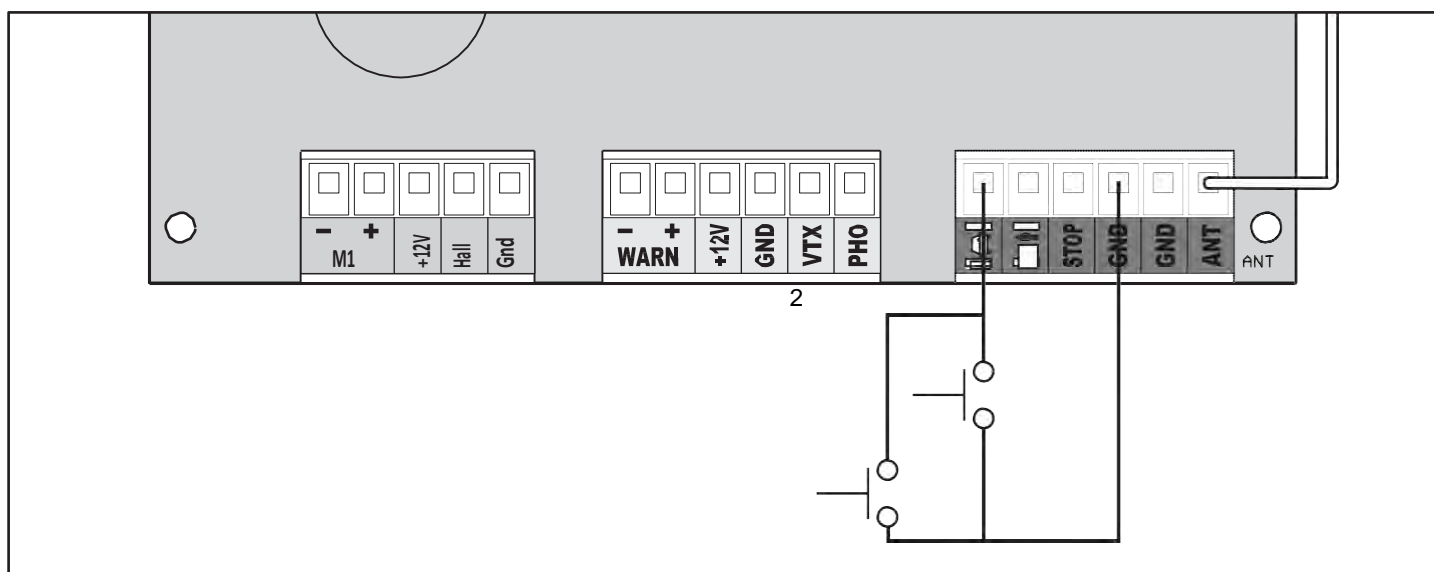
Ovládání pěšího průchodu



Poznámka :

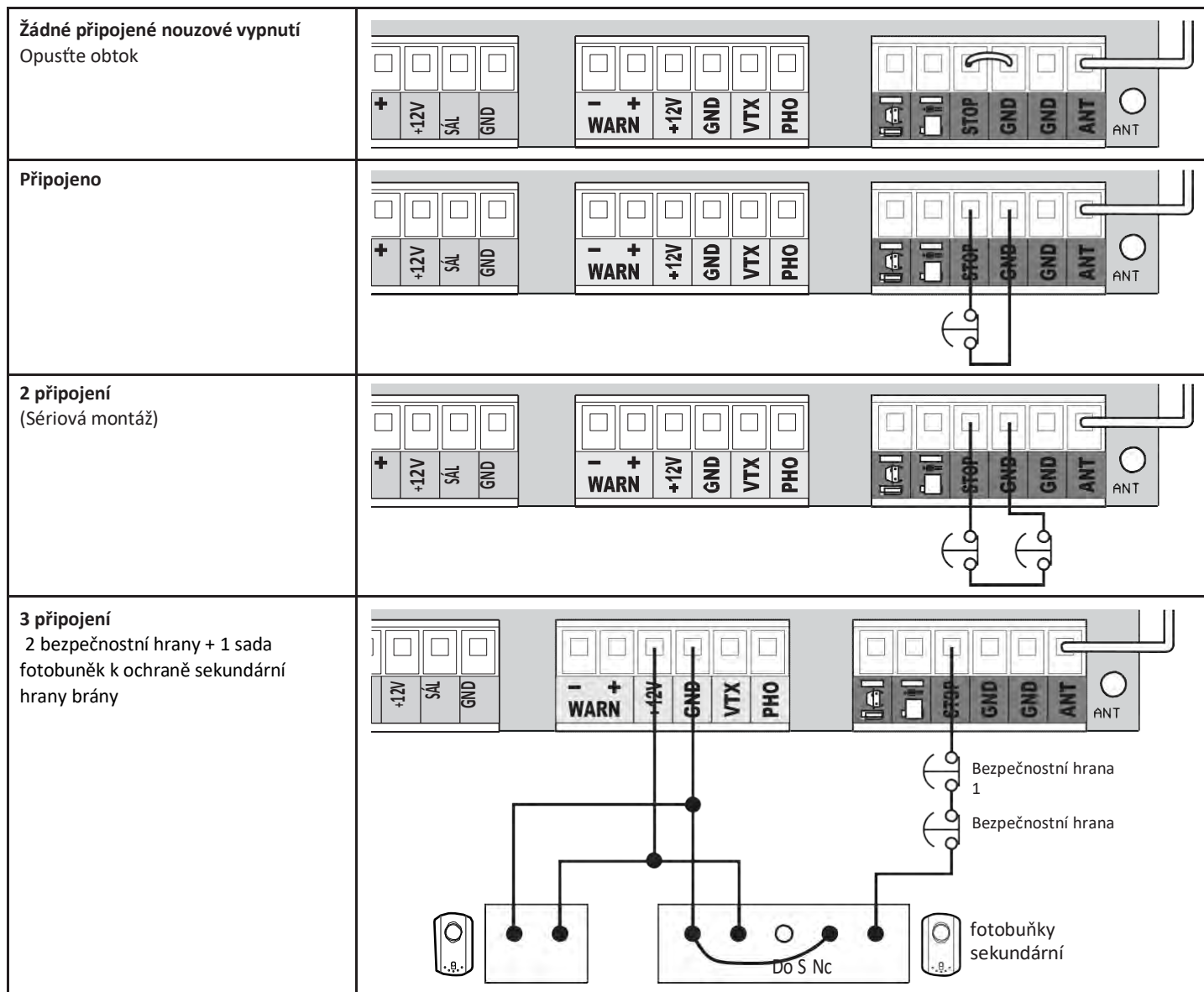
Tyto ovládací prvky musí mít normálně otevřené suché kontakty.

Na stejném vstupu je možné použít několik kabelových řídicích jednotek, musí být proto zapojeny paralelně:



5-6 – Nouzové zastavení

- Vstup pro zařízení nouzového zastavení je typu normálně uzavřeného suchého kontaktu. Pokud není nainstalováno žádné zařízení pro nouzové zastavení, je bezpodmínečně nutné nechat obtok uzavřít kontakt mezi STOP a GND.
- Příklady zařízení pro nouzové zastavení:
 - úder nouzového zastavení
 - bezpečnostní hrana
 - sekundární ochrana hran fotobuněk brány



Poznámka :

Zařízení nouzového zastavení mají normálně sepnuté kontakty, takže pro připojení několika je nutné je zapojit do série.

5-7 - Přídavná anténa (příslušenství)

Přídavná anténa významně zlepšuje příjem rádiových signálů z dálkového ovladače.

Dosah se tak zvětší (bránu lze tedy uvést do pohybu z větší vzdálenosti).

Přídavná anténa musí být instalována co nejvyšší a tak, aby mezi touto anténou a místem, kde je stisknuto dálkové ovládání, bylo co nejméně překážek.

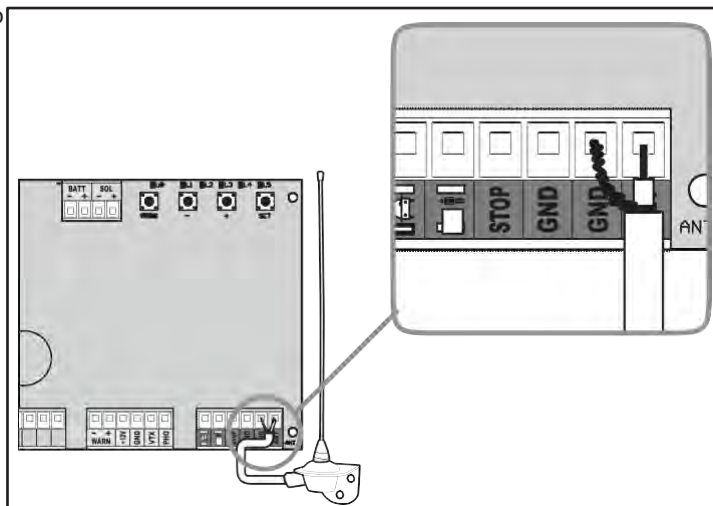
Pozor, dosah ve volném poli (bez překážek nebo vyrušování) je maximálně 100 m.

Použití další antény v žádném případě neumožňuje dosah větší než tato vzdálenost.

■ Připojení

Odstraňte původní ANTÉNU.

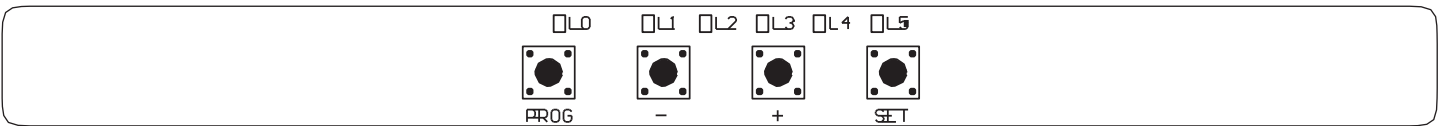
- Připojte koaxiální kabel vzdálené antény k červené svorkovnici (opletení k GND a střední vodič k Ant)



IMPLEMENTACE

Varování: Uvedení do provozu a seřízení musí provést osoba kvalifikovaná pro práci na tomto zařízení, protože aktivní součásti jsou přístupné.

1 - Nastavení rozhraní



■ Světla

L0 - Zelená LED dioda vypnutá, když je karta v pohotovostním režimu.

L1 až L5 - Červené LED diody pro zobrazení informací o nastavení, událostech (nebo chybách) nebo stavu baterie.

■ Tlačítka

PROG – vstup nebo výstup z nastavení menu.

"-" / "0" - Výběr položky, nastavení hodnoty, navigace v historii událostí.

SET - Vstup do podnabídek, ověřte nastavení, zobrazte napětí baterie nebo historii událostí, zadání ručního ovládání.

Důležité poznámky:

- Je možné provést krátké stisknutí tlačítka (tlačítko stisknuté po dobu kratší než 1 sekunda) nebo dlouhé stisknutí (tlačítko stisknuté po dobu 3 sekund). V následujícím textu, když napíšeme například „stiskněte tlačítko PROG“, bude to na toto tlačítko krátké stisknutí (jeden impuls). Když napíšeme „stiskněte tlačítko PROG na 3 s“ nebo „PROG 3 s“, tentokrát to bude dlouhé stisknutí.

- V následujícím textu jsou operace prováděné s tlačítky popsány v MENU 0. Toto je nabídka displeje, která je bezprostředně po zapnutí, například po pohybu brány (před zapnutím). V pohotovostním režimu) nebo i když je karta v pohotovostním režimu (v tomto případě zelená LED L0 nesvítí). Abyste se ujistili, že jste na displeji MENU 0, stiskněte dvakrát nebo třikrát tlačítko PROG pouze zelená LED by měla svítit. Bez zásahu uživatele na tlačítku po dobu 15 sekund se systém automaticky vrátí do MENU 0

2 - Jednoduché nastavení

2-1 - Struktura menu

■ Po zapnutí by měl být displej následující (MENU 0)

	L1	L2	L3	L4	L5
	<input type="checkbox"/>	<input type="checkbox"/>	<input type="checkbox"/>	<input type="checkbox"/>	<input type="checkbox"/>

Všechny LED diody jsou vypnuty kromě zelené LED

Pokud zelená LED dioda není zapnutá, stiskněte TLAČÍTKO PROG.

Pokud tomu tak není - *jedná se o kód chyby (viz odstavec "Historie událostí a kód chyby")*.

(Je pravděpodobné, že se zobrazí kód chyby, pokud karta v době zapnutí nezjistila fotobuňky. To není v rozporu s provozem je to jen informace).

■ **Odtud stiskem tlačítka PROG na 3s vstoupíte do menu základních nastavení (MENU 1)**

Toto menu obsahuje 5 položek reprezentovaných 5 červenými LED diodami. Když vstoupíte do této nabídky, rozsvítí se červená LED L1, protože položka 1 je vybrána ve výchozím nastavení.

Pomocí tlačítek «-» a «+» (krátkým stisknutím) umožňují posunout LED diodu a tím vybrat 1 položku z 5

Následovně:

	L1	L2	L3	L4	L5
	<input checked="" type="checkbox"/>	<input type="checkbox"/>	<input type="checkbox"/>	<input type="checkbox"/>	<input type="checkbox"/>

L1 - Samoučení

L2 - Programování/ vymazání dálkového ovládání

L3 - Nastavení síly

L4 - Nastavení provozního režimu (poloautomatické zavření, automatické zavření, kolektivní režim)

L5 - Časová prodleva před automatickým zavřením

■ **Je-li vybrána jedna položka (svítí příslušná červená LED), stisknutím tlačítka SET můžete buď:**

Zahájit akci (samoučení).

"enter" do nastavení (nastavení síly, provozní režim, časová prodleva).

"enter" do podnabídky (Programování/ vymazání dálkového ovládání).

Tato poslední položka se nazývá podnabídka, protože obsahuje 3 položky (programovací příkazový portál, programování ovládání chodců, vymazání).

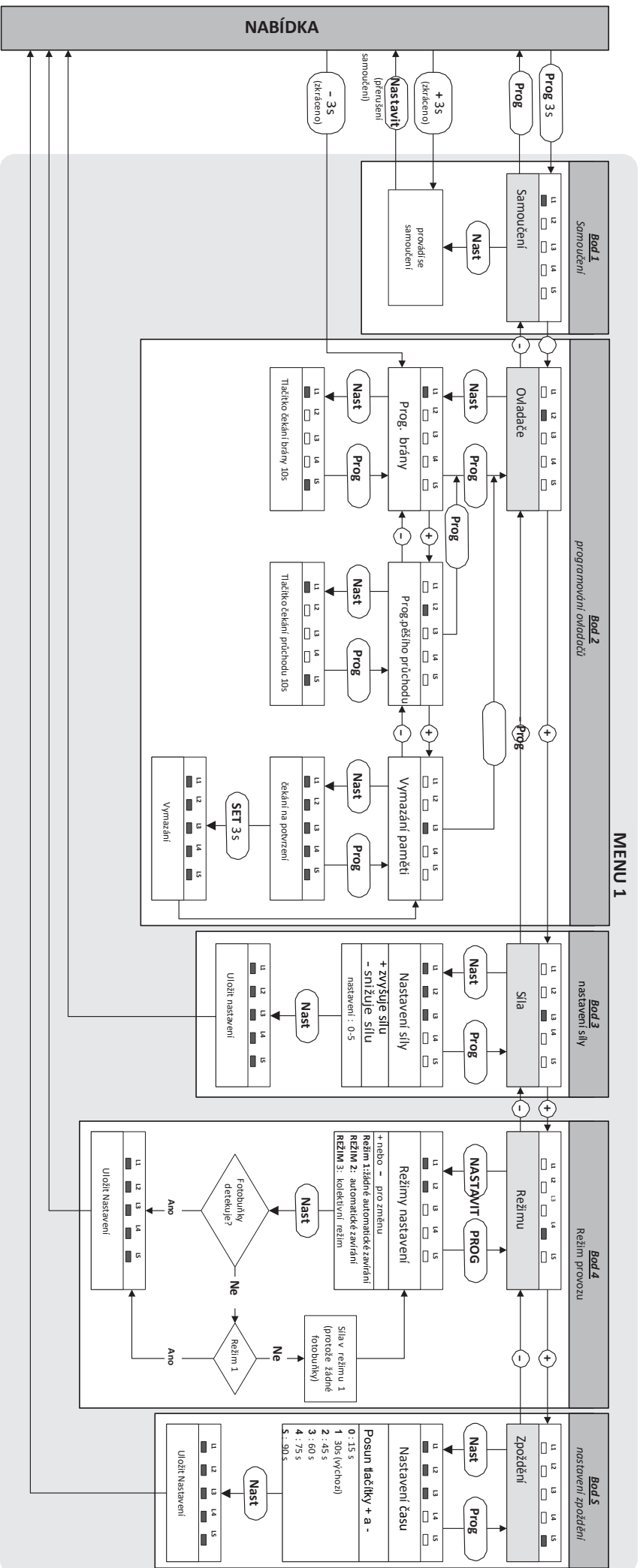
	L1	L2	L3

Chcete-li se vrátit zpět, například přejít z podnabídky dálkového ovladače do MENU 1, stiskněte PROG.

Pokud stisknete PROG v MENU 1 , zcela opustíte a vrátíte se do MENU 0.

Kompletní struktura nabídky úrovně 1 je uvedena na následujícím obrázku. Šipky pojmenované jedním ze 4 tlačítek představují stisknutí tohoto tlačítka (krátké nebo dlouhé, pokud je zadáno 3 s).

2-1-1 • Jednoduché nastavení (MENU 1)



2-2 - Postup seřizení fotobuněk (příslušenství ref.553037)

Elektronická karta tohoto automatického systému přejde do pohotovostního režimu po 1 minutě bez jakékoli akce. V pohotovostním režimu již fotobuňky nejsou v provozu.

- Chcete-li prodloužit dobu „probuzení“, stiskněte jedno z tlačítek.

Když jsou fotobuňky napájeny, uvnitř každé svítí červené světlo.

Pokud fotobuňky nejsou zarovnané, rozsvítí se druhá LED ve fotobuňkách RX. Když jsou fotobuňky zarovnané, uvnitř RX fotobuňky se rozsvítí jediné červené světlo.

- Přiložte ruku vpřed, abyste zamaskovali infračervený paprsek druhá kontrolka se rozsvítí a poté zhasne.

Kliknutí na relé je slyšitelné při změně stavu.

2-3 - Samoučení

■ Role samoučení

■ Aby se karta naučila délku pohybu brány, musí být spuštěn proces samoučení

Důležité

Brána musí mít pevné dorazy na konci zavírání a na konci otevírání, aby se zastavil její pohyb

■ Než začnete s automatickým učením, můžete zkontrolovat, zda se brána otevírá správným směrem (ruční ovládání)

- Stiskněte SET na 3 sekundy, poté

- Držte stisknuté „+“ brána by se měla otevřít - uvolněte tlačítko.

- Držte stisknuté „-“ vrata se musí zavřít - uvolněte tlačítko.

Pokud se brána otevírá místo zavírání = motor je připojen vzhůru nohama.

- Odpojte napájení a odstraňte problém (viz „polarita motoru“ v kapitole „zapojení“).

Pokud se brána otevře správným směrem - stiskněte PROG pro ukončení manuálního nastavení.

Bezpečnost

Zajistěte, aby se po celou dobu uvádění do provozu a po celou dobu zkoušky nenacházel v pohybové oblasti brány nikdo.

■ Zahájení samoučení

Stiskněte "+" po dobu 3 sekund.

Samoučení je možné přerušit kdykoliv stisknutím SET.

■ Proces samoučení

Blikající světlo se rozsvítí (1 bliknutí za sekundu).

Fáze 0: detekce zastavení zavírání

Brána se zavírá, dokud nedosáhne dorazu zavření.

Fáze 1: měření délky otvoru

Brána se otevírá až k dorazu otevírání.

Fáze 2: měření délky zavírání

Brána se zavírá až do zastavení zavírání.

■ Chyba při samoučení

Pokud samoučení nefunguje výše popsáním způsobem a zastaví se dříve, než bylo očekáváno (motory a blikající světlo jsou zastaveny), červené LED diody svítí pro některé a pro jiné nesvítí. Konfigurace rozsvícených červených LED diod poskytuje chybový kód a umožňuje instalačnímu programu zjistit původ problému, ke kterému došlo.

Zde je tabulka chyb při samoučení:

: LED vypnuto

: LED svítí

L1	L2	L3	L4	L5	Význam
<input type="checkbox"/>	<input type="checkbox"/>	<input type="checkbox"/>	<input type="checkbox"/>	<input type="checkbox"/>	Všechny LED diody jsou vypnuté, samoučení se podařilo.
<input type="checkbox"/>	<input type="checkbox"/>	<input type="checkbox"/>	<input type="checkbox"/>	<input checked="" type="checkbox"/>	Motor není připojen k elektronické kartě.
<input type="checkbox"/>	<input type="checkbox"/>	<input type="checkbox"/>	<input checked="" type="checkbox"/>	<input type="checkbox"/>	Motor běžel 60 sekund při otevření, aniž by brána našla zarážku, to není normální.
<input type="checkbox"/>	<input type="checkbox"/>	<input type="checkbox"/>	<input checked="" type="checkbox"/>	<input checked="" type="checkbox"/>	Motor běžel při zavírání 60 sekund, aniž by brána našla zarážku, to není normální.
<input type="checkbox"/>	<input type="checkbox"/>	<input checked="" type="checkbox"/>	<input type="checkbox"/>	<input type="checkbox"/>	Motor běžel méně než 3 sekundy, aby bránu otevřel, to není normální. Může se brána volně otevírat a zavírat?
<input type="checkbox"/>	<input type="checkbox"/>	<input checked="" type="checkbox"/>	<input type="checkbox"/>	<input checked="" type="checkbox"/>	Motor běžel méně než 3 sekundy, aby bránu zavřel, to není normální. Může se brána volně otevírat a zavírat?
<input type="checkbox"/>	<input type="checkbox"/>	<input checked="" type="checkbox"/>	<input checked="" type="checkbox"/>	<input type="checkbox"/>	Motor běží ve vakuu, zkontrolujte, zda je motor zapnutý.
<input type="checkbox"/>	<input type="checkbox"/>	<input checked="" type="checkbox"/>	<input checked="" type="checkbox"/>	<input checked="" type="checkbox"/>	Vrata se při otevírání a zavírání nepřesunula stejnou vzdálenost (nejméně 12 mm od sebe).
<input type="checkbox"/>	<input checked="" type="checkbox"/>	<input type="checkbox"/>	<input type="checkbox"/>	<input type="checkbox"/>	Samoučení bylo přerušeno uživatelem.

Dávejte pozor, abyste nezaměňovali chybové kódy samoučení s událostmi, které se mohou vyskytnout během normálního provozu a které jsou indikovány stejným způsobem kombinací červených LED diod zapnuto / vypnuto

2-4 - Programování dálkového ovládání

Je možné ovládat celkové nebo částečné otevření (pro chodce) brány.


Na dálkovém ovladači je možné rozhodnout, které tlačítko bude použito k ovládání celé brány a které tlačítko bude použito k ovládání pro chodce.


2-4-1 Programování přes el.kartu

Poznámka:

Je možné naprogramovat dálkový ovladač jednou, poté použít funkci „kopírování“, která vám umožní naprogramovat další dálkový ovladač bez dotyku na elektronické kartě, ale pouze pomocí již naprogramovaného dálkového ovladače. (To je užitečné, když získáte další dálková ovládání k jejich programování, aniž byste museli otevírat elektronickou skříňku).

■ Programování tlačítka pro příkaz CELKOVÉ OTEVŘENÍ

Stiskněte na 3 sekundy "-"  L1 se rozsvítí.

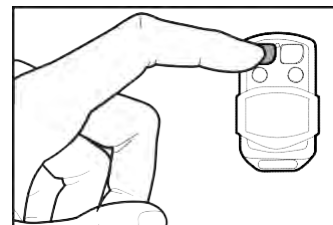
Stiskněte SET  L1 a L5 se rozsvítí střídavě.

Během 10 sekund stisknutím tlačítka dálkového ovladače zapamatuje.


Pokud se červené LED diody rozsvítí na 1 sekundu - zapamatování proběhlo dobře.

Pokud se červené LED diody rozsvítí třikrát blikáním - systém překročil 10 s

čekání, aniž by obdržel cokoliv platného.



■ Programování tlačítka pro příkaz ČÁSTEČNÉ OTEVŘENÍ

Stiskněte 3 sekundy na "-"  L1 se rozsvítí.

Stiskněte tlačítko «+»  L1 zhasne, L2 se rozsvítí.

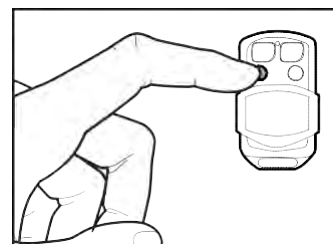
Stiskněte SET  L1 a L5 se rozsvítí střídavě.

Během 10 s si stisknutím tlačítka dálkového ovladače zapamatuje.

Pokud se červené LED diody rozsvítí na 1 s - zapamatování proběhlo dobře.

Pokud se červené LED diody rozsvítí třikrát blikáním - systém překročil 10 s


čekání, aniž by obdržel cokoliv platného.




2-4-2 Programování po kopích

Z již uloženého dálkového ovládání si můžete uložit další dálkové ovladače (funkce kopírování).

Pro každý nový dálkový ovladač, který chcete uložit, postupujte podle následujícího postupu


Současně stiskněte dvě spodní tlačítka dálkového ovladače, který je již v paměti , dokud nezačne blikat kontrolka, rozsvítí se (asi na 6 sekund).

Stiskněte libovolné tlačítko na novém dálkovém ovládání  blikající světlo třikrát vícekrát zhasne.


Nové dálkové ovládání je nyní uloženo do paměti (tlačítka budou mít stejnou funkci jako původní dálkový ovladač).


2-4-3 Vymazání všech dálkových ovladačů

Chcete-li vymazat všechna naučená tlačítka dálkového ovládání, postupujte podle následujícího postupu

Stiskněte na 3 sekundy "-"  L1 se rozsvítí.

Dvakrát stiskněte «+»  L1 zhasne a L3 se rozsvítí.

Stiskněte tlačítko SET  rozsvítí se 5 červených LED diod.

Stiskněte nastavení na 3 sekundy  všechny LED diody se vypnou a zapnou pro potvrzení operace.

2-5 - Síla motoru

Tento systém řídí sílu motoru omezením maximálního výkonu, který může absorbovat. Ve většině případů není nutné toto nastavení měnit.

Síla je nastavitelná od 0 do 5.

Pokud je však brána velmi těžká nebo je tření způsobené vodicími kolejkami příliš velké, nemusí být síla dostatečná.

- V tomto případě je nutné zvýšit pevnost.


- Po provedení samoučení a programování tlačítka dálkového ovládání.


- Otevřete bránu úplně, abyste zjistili, zda se otevírá úplně a aniž by to působilo dojmem, že se zadržává


- Pokud ne, zvýšte sílu.

■ Pro nastavení síly postupujte podle následujícího postupu

- Stiskněte PROG na 3 sekundy  L0 jednou blikne a rozsvítí se L1.

- Stiskněte dvakrát „+“  Místo L1 se rozsvítí L3.

- Stiskněte SET  počet rozsvícených LED diod poté indikuje nastavenou hodnotu síly.

- Pomocí tlačítek „-“ a „+“ změňte sílu a potvrďte tlačítkem SET  všechny LED se rozsvítí a zhasnou potvrďte operaci.

2-6 – Provozní režimy

Tento pohon vrat má 3 provozní režimy.

■ **Poloautomatický režim (režim 1) (výchozí)**

- Brána zavřená -> stisknutím ovladače brány (úplným nebo částečným) se otevře brána.

- Brána otevřená -> stisknutím příkazu brány (celkovým nebo částečným) bránu zavřete.

Když se brána pohybuje, lze ji zastavit stisknutím příkazu (úplného nebo částečného).

Opětovným stisknutím příkazu se brána spustí znovu v opačném směru.

■ **Režim automatického zavírání (režim 2)**

- Brána zavřená: impuls na ovládání brány (celkový nebo částečný) otevře bránu, zůstane po určitou dobu otevřenou (nastavitelná doba, viz „Zpoždění času“), poté se automaticky zavře.

Během časového zpoždění je možné automatické zavření zrušit stisknutím příkazu (úplného nebo částečného). Brána zůstává otevřená a musíte ji zavřít stisknutím ovladače brány.

Když se brána pohybuje, lze ji zastavit stisknutím příkazu (úplného nebo částečného). Opětovným stisknutím příkazu se brána spustí znovu v opačném směru

■ **Skupinový režim (režim 3)**

Tento režim se používá pro kolektivní přístup.

- Brána zavřená: impuls na ovládání brány bránu otevře, brána zůstane po určitou dobu otevřená (nastavitelná doba, viz „Zpoždění času“), poté se automaticky zavře.

Na rozdíl od režimu automatického zavírání:

- Pokud při otevírání stisknete příkaz, bude ignorován.
- Pokud během časového limitu stisknete příkaz, místo zrušení automatického zavření, časový limit se restartuje od 0.
- Pokud je během zavírání stisknut příkaz, brána se zastaví, znovu otevře a spustí zpoždění automatického zavření.
- Můžete si nastavit pouze úplné otevření, takže částečná kontrola nefunguje. Chcete-li zvolit režim provozu, musíte nastavit hodnotu v rozsahu od 1 do 3, postupujte podle následujícího postupu:

■ Chcete-li zvolit provozní režim, nastavte hodnotu od 1 do 3, postupujte podle následujícího postupu

- Stiskněte PROG na 3 sekundy L0 jednou blikne a rozsvítí se L1.

- Stiskněte třikrát „+“ Místo L1 se rozsvítí L4.

- Stiskněte SET počet rozsvícených LED indikuje již nastavený provozní režim (standardně režim 1).

- Chcete-li změnit provozní režim, použijte tlačítka „-“ a „+“, poté proveďte potvrzení tlačítkem SET.

V době tohoto ověření systém detekuje přítomnost fotobuněk.

Režimy 2 a 3 skutečně vyžadují přítomnost fotobuněk k ochraně průchodu během automatického zavírání

Pokud fotobuňky nebyly detekovány, přestože byl nastaven režim 2 nebo 3, systém resetuje režim 1 rozsvícením pouze LED L1.

Pokud nejsou připojeny žádné fotobuňky - ověřte režim 1 stisknutím SET.

Pokud jsou fotobuňky připojeny, ale nebyly detekovány - zkontrolujte, zda jsou správně připojeny a správně zarovnané.

Pokud byly detekovány fotobuňky a bez ohledu na nastavený režim všechny LED diody se rozsvítí a zhasnou pro potvrzení operace.

Poznámka:

1. Bez ohledu na režim systém zaznamená nebo ne zaznamená skutečnost, že fotobuňky jsou připojeny k elektronické desce.

Přítomnost fotobuněk umožňuje chránit průchod, když se brána zavírá, a zajistit, aby byly v provozuschopném stavu, při každém zahájení zavírání systém provede postup detekce fotobuněk. (autotest fotobuňky).

2. Pokud je režim 1 (který je nastaven ve výchozím nastavení) ten, který si uživatel přeje, není nutné přejít do této nabídky nastavení a znovu povolit režim 1, protože protože fotobuňky byly připojeny před zapnutím karty, již byly zjištěny.

2-7 • Čas zpoždění

Čas zpoždění je doba, po kterou brána zůstává otevřená před automatickým zavřením (pokud je aktivováno automatické zavírání).

■ **Chcete-li tuto hodnotu upravit, postupujte podle následujícího postupu**

Stiskněte 3 sekundy na PROG L0 blikne jednou a L1 se rozsvítí.

Stiskněte 4 krát «+» L4 se rozsvítí místo L1.

Stiskněte SET počet rozsvícených LED diod poté indikuje nastavenou hodnotu.

- Pomocí tlačítek „-“ a „+“ upravte tuto hodnotu (viz tabulka níže).

- Stisknutím SET potvrďte tuto hodnotu všechny LED se rozsvítí a zhasnou pro potvrzení operace.

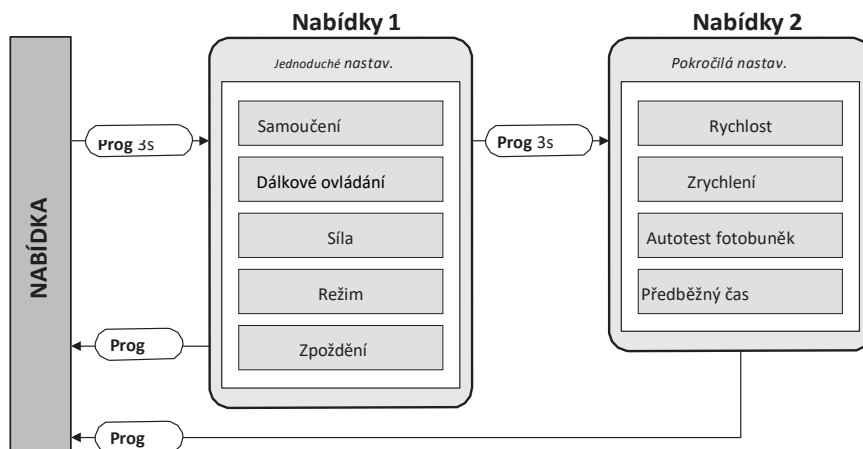
Tato doba je nastavitelná od 15 sekund do 90 sekund po 15 sekundách a ve výchozím nastavení je 30 sekund.

LED dioda svítí	L0	L1	L2	L3	L4	L5
V reálném čase	15 sekund	30 sekund	45 sekund	60 sekund	75 sekund	90 sekund

3 - Pokročilá nastavení

V případě problému nebo v případě konkrétního použití elektronické karty může být nutné provést určité úpravy. K základním nastavením tedy existuje další nabídka.

3-1 - Přístup k pokročilým nastavením (MENU 2)

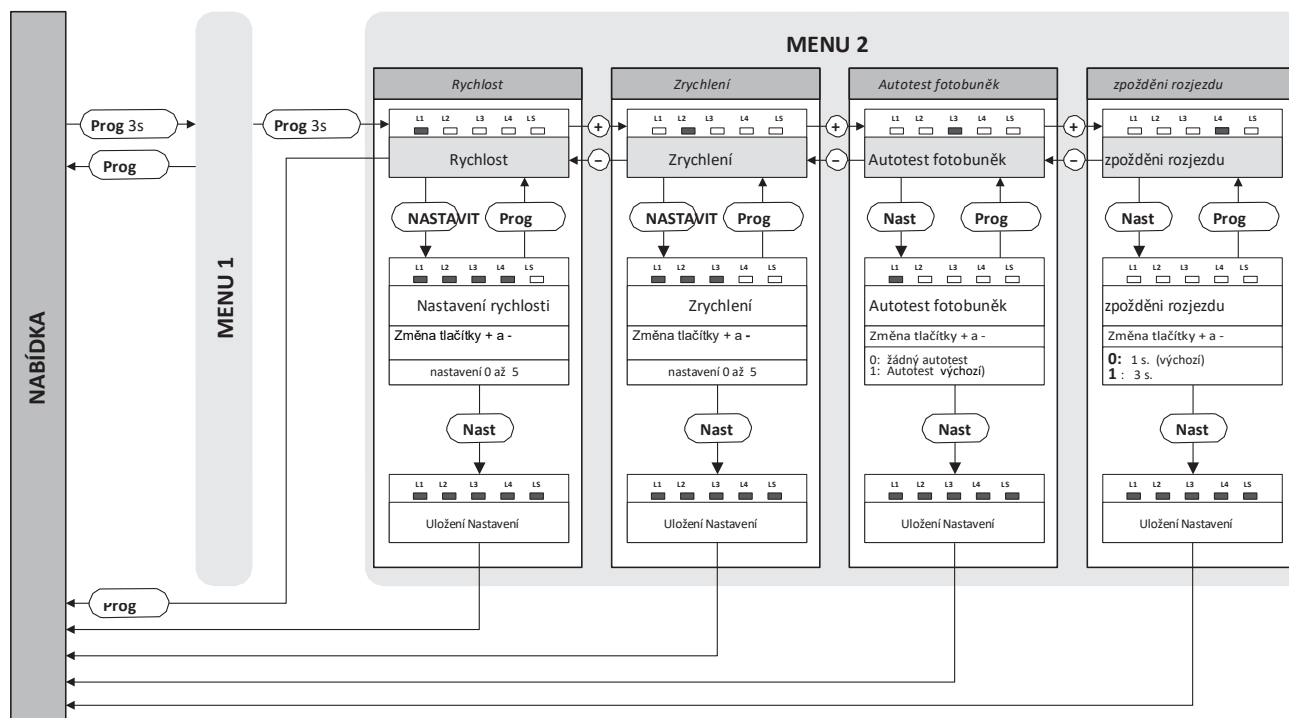


■ Chcete-li získat přístup k nabídce, postupujte podle následujícího postupu

Stiskněte na 3 sekundy PROG ► L0 bliká jednou, L1 se rozsvítí a jste v nabídce jednoduchých nastavení.

Stiskněte znovu na 3 sekundy PROG ► L0 bliká dvakrát, L1 se rozsvítí a jste v nabídce pokročilých nastavení.

3-2 - Pokročilá nastavení (MENU 2)



3-2-1 • Rychlost

Rychlost je možné nastavit o hodnotu v rozmezí od 0 do 5.

■ Chcete-li tuto hodnotu upravit, postupujte podle následujícího postupu

Stiskněte 3 sekundy na PROG ► L0 bliká jednou a L1 se rozsvítí.

Stiskněte 3 sekundy na PROG ► L0 bliká dvakrát.

Stiskněte SET ► počet rozsvícených LED diod poté indikuje nastavenou hodnotu.

- Pomocí tlačítek „-“ a „+“ upravte tuto hodnotu.

- Stisknutím SET potvrďte tuto hodnotu ► všechny LED se rozsvítí a zhasnou pro potvrzení operace.

Poznámka:

Pro splnění požadavků EN 12453 je nutné upravit otáčky motoru podle hmotnosti brány:

LED dioda svítí	L0	L1	L2	L3	L4	L5
Rychlost	0	1	2	3	4	5
Maximální hmotnost	200	170	130	100	70	50

3-2-2 Zrychlení

Je možné upravit zrychlení při rozjezdu a při najíždění na doraz o hodnotu v rozmezí od 0 do 5. Čím vyšší bude tato hodnota, tím bude brána „brutálnější“. Tato hodnota odpovídá dráze pojezdu brány ve fázi zrychlení nebo zpomalení. Výchozí hodnota je 3, což dává vzdálenost přibližně 31 cm. Může být výhodné zvýšit tuto vzdálenost pro hladší start.

■ Chcete-li tuto hodnotu upravit, postupujte podle následujícího postupu

Stiskněte na 3 sekundy **PROG** L0 blikne jednou a L1 se rozsvítí.

Stiskněte na 3 sekundy **PROG** L0 blikne dvakrát.

Stiskněte «+» L2 se rozsvítí místo L1.

Stiskněte **SET** počet rozsvícených LED diod poté indikuje nastavenou hodnotu.

- Pomocí tlačítek „-“ a „+“ upravte tuto hodnotu (viz tabulka níže)

- Stisknutím **SET** potvrdíte tuto hodnotu všechny LED se rozsvítí a zhasnou pro potvrzení operace

LED dioda svítí	L0	L1	L2	L3	L4	L5
Vzdálenost	78 cm	63 cm	47 cm	31 cm	23 cm	16 cm

3-2-3 • Autotest fotobuněk (příslušenství)

- Systém několikrát provede samočinný test fotobuněk (připojených k „pHO“):
- Zjišťovat fotobuňky při zapnutí.
- Zjišťovat fotobuňky při ověřování nastavení provozního režimu.
- Před uvedením brány do pohybu, pokud jsou aktivní pro požadovaný typ pohybu. Přijímací a vysílací fotobuňky mají samostatný napájecí zdroj.

Tato zkouška se provádí ve 3 krocích:

1. Připojíme vysílací a přijímací fotobuňky a uvidíme, zda je vstup „pHO“ uzemněn (což se stane, pokud přijímací fotobuňka skutečně přijímá infračervený paprsek).

2. Přerušili jsme napájení vysílací fotobuňky a zjistili jsme, zda vstup „pHO“ již není připojen k zemi (nepřítomnost infračerveného paprsku).

3. Zapneme napájení vysílací fotobuňky a zkontrolujeme, zda je vstup „pHO“ opět uzemněn.

Autotest fotobuněk je ve výchozím nastavení aktivován. Většina fotobuněk na trhu má samostatné napájení.

Pokud chcete připojit fotobuňky ke společnému zdroji napájení, autotest tyto fotobuňky nezjistí. Poté jej můžete deaktivovat.

■ Chcete-li tuto funkci zapnout nebo vypnout, postupujte podle následujícího postupu

Stiskněte na 3 sekundy **PROG** L0 blikne jednou a L1 se rozsvítí.

Stiskněte na 3 sekundy **PROG** L0 bliká dvakrát.

Stiskněte «+» dvakrát L3 se rozsvítí místo L1.

Stiskněte **SET**.

Pokud je zapnutý L1 - funkce je zapnuta stisknutím klávesy «-» pro jeho vypnutí a poté **SET** pro potvrzení

Pokud je L1 vypnuto - funkce je vypnuta stisknutím klávesy «+» pro aktivaci a poté **SET** pro potvrzení.

Pokud jsou do série zapojeny 2 sady fotobuněk, nemůže tato funkce detekovat možnou poruchu v jedné ze sad. Vždy je nutné provést alespoň jednou za 6 měsíců ruční zkoušku všech bezpečnostních zařízení.

3-2-4 Nastavení blikání

Blikající světlo je základním prvkem bezpečnosti. Spustí se, jakmile elektronická karta obdrží povel k pohybu brány. Brána se začne pohybovat přibližně jednu sekundu po přijetí příkazu.

V některých případech použití je žádoucí, aby doba mezi přijetím příkazu k uvedení do pohybu a začátkem manévru byla delší. Tuto dobu je možné prodloužit na 3 sekundy.

■ Chcete-li nastavit dobu blikání, postupujte podle následujícího postupu

Stiskněte na 3 sekundy **PROG** L0 blikne jednou a L1 se rozsvítí.

Stiskněte na 3 sekundy **PROG** L0 blikne dvakrát.

Stiskněte třikrát «+» L4 se rozsvítí místo L1.

Stiskněte **SET**.

Pokud je L1 vypnutá = čas je 1 sekunda - stisknutím tlačítka „+“ ji zvýšíte na 3 sekundy, poté stisknutím **SET** potvrdíte.

Pokud je L1 zapnutá = čas je 3 sekundy - stiskněte „-“ pro její snížení na 1 sekundu, poté **SET** pro potvrzení.

POUZITI

1 - Varování

Automatizace brány je produkt, který může způsobit škody na lidech, zvířatech a majetku. Naše automatizace i její instalační a uživatelské příručky byly navrženy tak, aby eliminovaly všechny nebezpečné situace. Před použitím motorizované brány je bezpodmínečně nutné si pečlivě přečíst pokyny a uschovat si je pro budoucí potřebu.

■ Obecné bezpečnostní povinnosti

- Toto zařízení není určeno k používání osobami (včetně dětí) se sníženými fyzickými, smyslovými nebo mentálními schopnostmi nebo osobami bez zkušeností nebo znalostí, pokud z toho nemají prospěch, prostřednictvím osoby odpovědné za jejich bezpečnost, dohled nebo předchozí pokyny týkající se používání zařízení. Děti by měly být pod dohledem, aby bylo zajištěno, že si nebudou hrát se zařízením.
- Všichni potenciální uživatelé by měli být vyškoleni v používání automatizace, přečtením této uživatelské příručky.
- Je bezpodmínečně nutné zajistit, aby žádná neškolená osoba (dítě) nemohla uvést bránu do pohybu pevným (výběr klíče) nebo přenosným (dálkovým ovládním) ovládacím zařízením.
- Zabraňte dětem hrát si s motorizovanou branou nebo s ní.
- Nezastavujte pohybující se bránu záměrně, kromě samozřejmě ovládacího nebo nouzového vypínače.
- Nedovolte, aby bráně v pohybu bránily jakékoli přírodní překážky (větve, kámen, vysoká tráva atd.).
- Nepoužívejte bránu ručně, pokud nejsou vypnuty motory.
- Před uvedením brány do pohybu se ujistěte, že se v oblasti pohybu brány nikdo nenachází (děti, vozidla atd.).
- V případě poruchy vypněte motory, aby umožnily průchod, a kontaktujte svého technika. Především nezasahujte do produktu sami.
- Neupravujte ani nepřidávejte komponenty do systému bez předchozí konzultace s instalačním technikem.
Pohon lze ovládat z naprogramovaného dálkového ovládním, naprogramované bezdrátové kódové klávesnice.

2 - Otevírání/zavírání

Bránu lze ovládat z naprogramovaného dálkového ovládním nebo z řídicí jednotky.

2-1 - Typy ovládním

K ovládním brány existují dva typy příkazů.

■ Příkaz k úplnému otevření

- Aktivace tlačítkem dálkového ovládním naprogramovaným na úplné otevření nebo vstupem beznapěťového kontaktu.

■ Příkaz k částečnému otevření (otevření 1,20 m)

- Aktivace tlačítkem dálkového ovládním naprogramovaným pro částečné otevření nebo vstupem beznapěťového kontaktu.

2-2 – Provozní režimy

Provozní režim se nastavuje podle pokynů v odstavci „provozní režim“.

2-2-1 **Režim "Poloautomatické zavření"**

Popis činnosti ze zavřené polohy brány:

■ Chcete-li otevřít bránu

- Aktivujte povel k úplnému otevření (respektive částečný).
 - ▶ Blikající světlo bliká (1 bliknutí za sekundu).
 - ▶ O 1 sekundu později se brána spustí a úplně se otevře (1 m20).
 - ▶ Blikající světlo přestane blikat a manévr je dokončen.

■ Chcete-li zavřít bránu

- Aktivujte příkaz pro úplné nebo částečné otevření.
 - ▶ Blikající světlo bliká (1 bliknutí za sekundu).
 - ▶ O 1 sekundu později se brána spustí a úplně zavře.
 - ▶ Blikající světlo přestane blikat a manévr je dokončen.

Kdykoli je možné zastavit pohyb brány aktivací příkazu (celkový nebo částečný). Pokud je ovládním brány opět aktivováno, brána se restartuje v opačném směru.

2-2-2 Režim "Automatické zavření"

Popis činnosti ze zavřené polohy brány:

- Aktivujte povel k úplnému otevření (respektive částečný).

▶ Blikající světlo bliká (1 bliknutí za sekundu).

▶ O 1 sekundu později se brána spustí a úplně se otevře (1 m20).

▶ Jakmile brána dosáhne dorazu otevření, blikající světlo se změní na blikající (1 krátké bliknutí každých 1,25 s): časová prodleva před zahájením zavírání.

▶ Po uplynutí časového zpoždění obnoví blikající světlo svůj normální rytmus (1 bliknutí za sekundu).

▶ O 1 sekundu později se brána spustí a úplně zavře.

▶ Blikající světlo přestane blikat a manévr je dokončen

Kdykoli je možné zastavit pohyb brány aktivací příkazu (celkový nebo částečný). Pokud je ovládání brány opět aktivováno, brána se restartuje v opačném směru.

Pokud je příkaz aktivován během časového zpoždění, je zastaven a automatické zavírání je zrušeno.

2-2-3 "Kolektivní" režim

Provoz je totožný s režimem „automatického zavírání“, s výjimkou:

- Otevírání brány není možné zastavit, ať už povel k otevření brány nebo chodcem.

Stále je však možné zastavit pohyb aktivací zařízení nouzového zastavení připojeného ke vstupu „STOP“ (viz vysvětlení „nouzové zastavení“).

- Pokud je příkaz brány aktivován během časového zpoždění, je znovu načten s počátečním časem, aby se prodloužil čas před automatickým zavřením.

- Pokud je během zavírání aktivován příkaz brány, brána se zastaví, znovu otevře a prodleva před automatickým zavřením se spustí.

- Ovládání chodce nefunguje.

2-3 - Nouzové vypnutí

Pokud je na vstup „STOP“ připojeno zařízení pro nouzové zastavení (např. Tlačítko s hřibovou hlavou), je možné pohyb brány zastavit aktivací tohoto zařízení pro nouzové zastavení. V tomto případě blikající světlo vydává dvojité bliknutí, které signalizuje anomálii. Pokud je zařízení pro nouzové zastavení po 30 sekundách stále aktivní, blikající světlo přestane blikat a elektronická karta přejde do pohotovostního režimu. Chcete-li bránu znovu spustit, musí být deaktivováno zařízení nouzového zastavení (např. Odemknout tlačítko s hřibovou hlavou) a poté Aktivovat povel použitý ke spuštění pohybu, aby se manévr brány znovu spustil. (V tomto případě bez obrácení směru).

2-4 - Fotobuňky (příslušenství ref. 553037)

Pokud během zavírání předmět nebo osoba projde infračerveným paprskem mezi dvěma fotobuňkami, brána se zastaví a začne znovu v otevírání.

Pokud je aktivováno automatické zavírání, spustí se časové zpoždění.

Pokud se na konci časového zpoždění paprsek fotobuněk seřízne, brána čeká na uvolnění paprsku před zavřením. Pokud ani po 3 minutách paprsek stále není uvolněn, automatické zavírání se zruší a systém přejde do pohotovostního režimu.

Fotobuňky mohou být aktivní také na začátku otevírání

(užitečné, pokud je nainstalována druhá sada fotobuněk - viz „Pokročilá nastavení (MENU 3)“).

Pokud tomu tak je a paprsek se přeruší, když by se brána měla začít otevírat, blikající světlo vydává dvojité bliknutí po dobu 30 sekund, pokud není vydán povel.

Aby se brána mohla otevřít, musí být paprsek uvolněn a musí být aktivován povel.

2-5 - Detekce překážek

Během pohybu může brána narazit na překážku.

- Z bezpečnostních důvodů, pokud motor vyvíjí příliš velkou sílu (síla je nastavitelná- viz nastavení „Síla motoru“), brána se zastaví, uvolní tlak a blikající světlo vydá po dobu 30 sekund dvojité bliknutí, pokud není aktivován příkaz.

- Aktivací příkazu (stejného, který byl použit ke spuštění pohybu) se brána spustí znovu v opačném směru.

- Pokud dojde k detekci překážky během zavírání a provozní režim je "automatické zavírání" nebo „Kolektivní“, brána se znovu otevře a časová prodleva se restartuje.

- Pokud brána nabízí velkou oblast odporu proti větru (plná brána), může to při větru způsobit detekci překážky.

V tomto případě se doporučuje zvýšit nastavení síly motoru.

2-6 - Ruční odblokování

Aby bylo možné bránu ručně ovládat, je nutné vypnout převodový motor.

Varování:

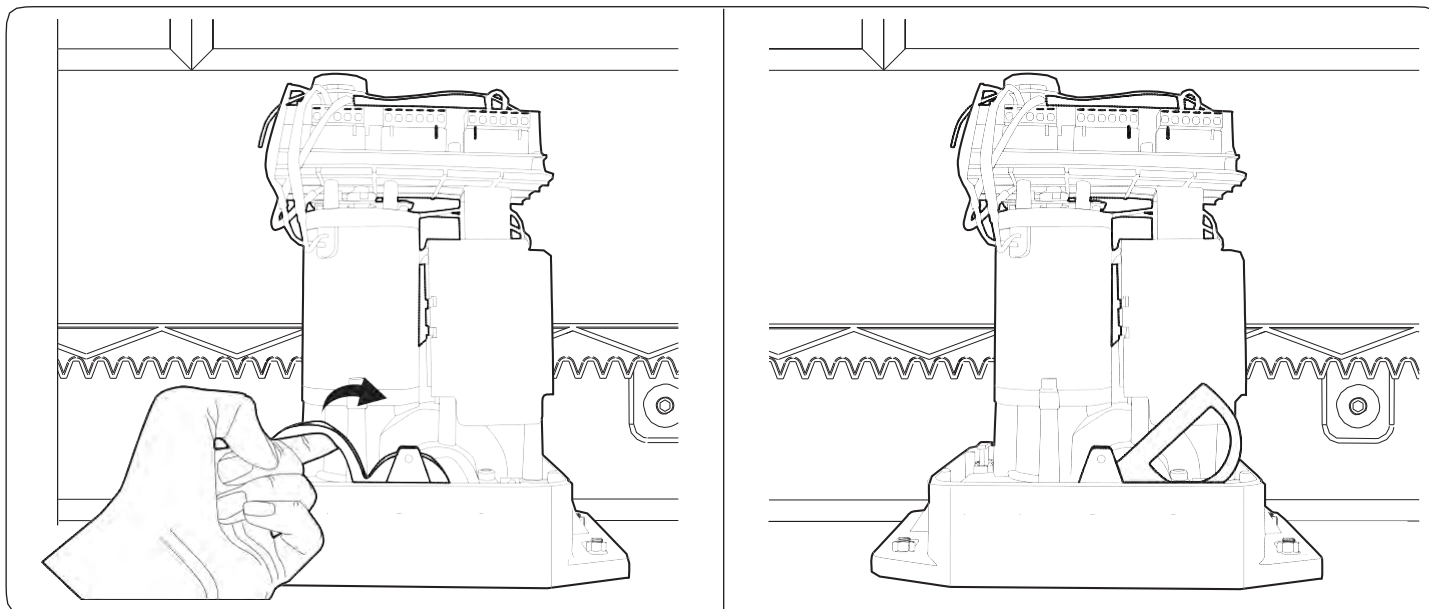
Když je převodový motor vypnutý, může se brána začít pohybovat působením větru nebo vnějšího tahu. Je proto důležité být opatrní nebo zablokovat bránu, abyste předešli riziku úrazu

2-6-1 Odpojení motoru

Níže uvedená akce musí být provedena kvalifikovanou osobou.

Sejměte kryt z motoru.

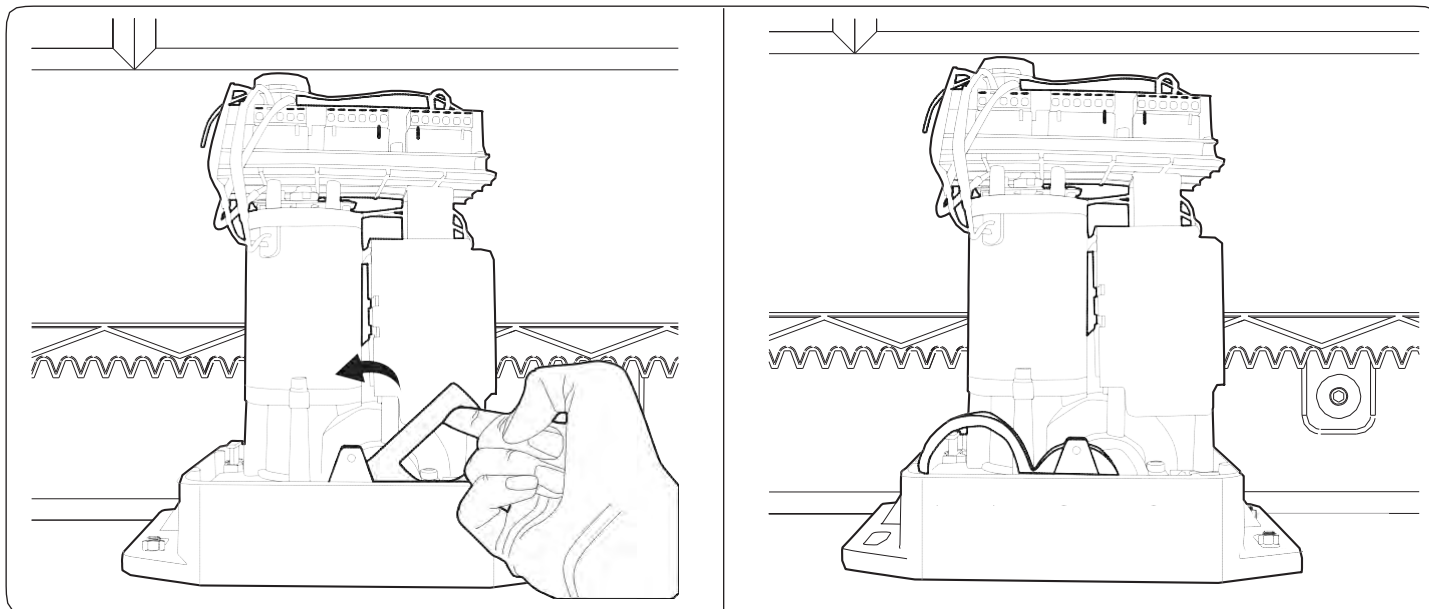
Přepněte páčku výsuvu doprava.



2-6-2 Spuštění motoru

Vraťte odpojovací páku do výchozí polohy.

Dejte kryt zpátky na motor.



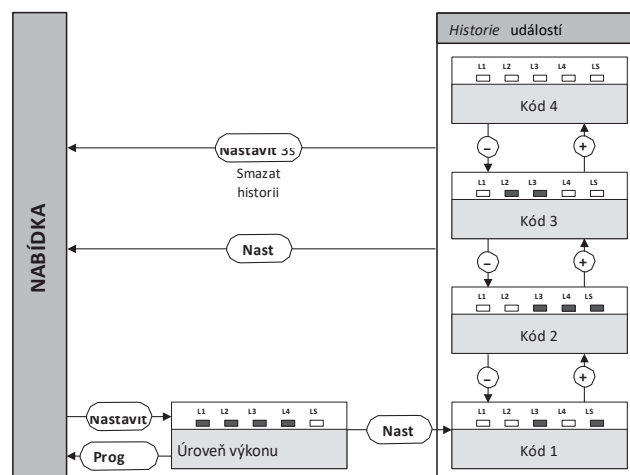
ÚDRŽBA A SERVIS

1 - Zásahy údržby

- Zásahy údržby musí provádět instalační technik nebo kvalifikovaná osoba, aby byla zaručena funkčnost a bezpečnost instalace.
- Počet operací údržby a čištění musí být úměrný frekvenci používání motoricky ovládané brány. Při použití přibližně 10 cyklů denně byste měli plánovat:
 - Zásah každých 12 měsíců na mechanických částech: utažení šroubů, mazání, kontrola kolejnice, vedení a správné vyvážení brány
 - Zásah každých 6 měsíců do elektronických dílů: provoz motoru, fotobuňky, ovládací zařízení atd....

2 - Provozní ukazatele

Tento systém má dva provozní indikátory: úroveň nabití napájecího zdroje a historii událostí.



2-1 - Průvodce anomálií

Druhy poruch	PRAVDĚPODOBNÁ PŘÍČINA	Co dělat
Aktivací povelu k otevření brány se motor nespustí	Žádné napájení 230 V	Obnovte napájení
	Nouzové zastavení je aktivní nebo je volitelná bezpečnostní lišta vadná	Připojte svorky STOP a uzemnění mezi nimi Zkontrolujte bezpečnostní lištu
	Spálená pojistka	Vyměňte pojistky za pojistku stejné hodnoty
Aktivací povelu k otevření se motor spustí, ale brána se nepohybuje	Uzavírací a otevírací síla je nedostatečná	Změňte nastavení síly podle pokynů na str.22
	Zkontrolujte, zda jsou kladky dobře namazané nebo zda jim nebrání překážka na zemi	Promažte válečky a nechte bránu volně pohybovat
	Ujistěte se, že je motor dobře zapojen	Zajistěte pomocí klíčové páky
Brána se zavře, místo aby se otevřela	Připojení motoru je obrácené	Sestavení elektroinstalace podle pokynů (viz "polarita motoru")
Brána se otevře, ale nezavře	Nezarovnané fotobuňky	Zkontrolujte vyrovnaní a zapojení
	Překážka před fotobuňkami nebo jinými	Zkontrolujte vůli
Aktivací příkazu zavření se brána částečně zavře	Připojení motoru je obrácené	Sestavení elektroinstalace podle pokynů (viz "polarita motoru")

Během provozu mohou nastat události, které mohou být buď nesprávnou funkcí automatizace, nebo důsledkem akce uživatele.

Každá událost má jiný kód.

Tento kód je zobrazen kombinací červených LED zapnutých nebo vypnutých na displeji **MENU 0**.

Jakmile stisknete **SET** nebo **PROG**, bude tento kód vymazán. Poslední 4 generované kódy jsou však uloženy a lze je zobrazit v historii.

Chcete-li jej otevřít, stiskněte dvakrát **SET** a poté pomocí tlačítek „+“ a „-“ procházejte uložené kódy.

Chcete-li diagnostikovat možné problémy, zde je seznam kódů a jejich význam:

: LED vypnuto

: LED svítí

Existují dva typy kódu: Chyba (E) nebo Informace (I). Dejte si pozor, chyba vyžaduje akci technika, aby se problém opravil.

L1	L2	L3	L4	L5	Význam	Typ
<input type="checkbox"/>	<input type="checkbox"/>	<input type="checkbox"/>	<input checked="" type="checkbox"/>	<input checked="" type="checkbox"/>	Byl aktivován vstup nouzového zastavení	I
<input type="checkbox"/>	<input type="checkbox"/>	<input checked="" type="checkbox"/>	<input type="checkbox"/>	<input type="checkbox"/>	Byla zjištěna chyba napájení na desce, pravděpodobně zkrat na výstupu + 12V - zkontrolujte připojení.	A
<input type="checkbox"/>	<input type="checkbox"/>	<input checked="" type="checkbox"/>	<input type="checkbox"/>	<input checked="" type="checkbox"/>	Při otevírání brány byla zjištěna překážka	I
<input type="checkbox"/>	<input type="checkbox"/>	<input checked="" type="checkbox"/>	<input checked="" type="checkbox"/>	<input checked="" type="checkbox"/>	Paprsek fotobuněk byl oříznut	I
<input type="checkbox"/>	<input checked="" type="checkbox"/>	<input type="checkbox"/>	<input type="checkbox"/>	<input type="checkbox"/>	Autotest fotobuněk selhal, vstup PHO stále zůstal uzemněn - zkontrolujte připojení.	A
<input type="checkbox"/>	<input checked="" type="checkbox"/>	<input type="checkbox"/>	<input checked="" type="checkbox"/>	<input type="checkbox"/>	Selhání autotestu fotobuněk, vstup PHO nikdy není v kontaktu se zemí (to je normální, pokud nejsou připojeny žádné fotobuňky)- zkontrolujte připojení.	A
<input type="checkbox"/>	<input checked="" type="checkbox"/>	<input type="checkbox"/>	<input checked="" type="checkbox"/>	<input checked="" type="checkbox"/>	Selhání autotestu fotobuňky, napájení fotobuňky TX způsobilo zkrat - zkontrolujte připojení.	A
<input type="checkbox"/>	<input checked="" type="checkbox"/>	<input checked="" type="checkbox"/>	<input type="checkbox"/>	<input type="checkbox"/>	- Hlavní napájení bylo během fáze pohybu přerušeno	A
<input type="checkbox"/>	<input checked="" type="checkbox"/>	<input checked="" type="checkbox"/>	<input type="checkbox"/>	<input checked="" type="checkbox"/>	Napětí napájecího zdroje je opravdu příliš nízké na to, aby karta fungovala	A
<input type="checkbox"/>	<input type="checkbox"/>	<input type="checkbox"/>	<input type="checkbox"/>	<input type="checkbox"/>	Samouchčení není platné, protože nikdy nebylo provedeno, spusťte samouchčení	A
<input type="checkbox"/>	<input checked="" type="checkbox"/>	<input checked="" type="checkbox"/>	<input checked="" type="checkbox"/>	<input type="checkbox"/>	Automatické zavírání bylo zrušeno. Vygenerováno, pokud po automatickém zavření paprsku fotobuňky dojde k 3 opětvnému otevření (10 v kolektivním režimu) NEBO pokud byl paprsek fotobuňky řezán déle než 3 minuty - hraje důležitou roli fotobuněk. zkontrolujte, zda fotobuňky pracují správně.	A
<input type="checkbox"/>	<input checked="" type="checkbox"/>	<input checked="" type="checkbox"/>	<input checked="" type="checkbox"/>	<input checked="" type="checkbox"/>	Vstup ovládání úplného otevření <input checked="" type="checkbox"/> je trvale připojen k zemi - zkontrolujte připojení.	A
<input checked="" type="checkbox"/>	<input type="checkbox"/>	<input type="checkbox"/>	<input type="checkbox"/>	<input type="checkbox"/>	Řídicí vstup částečného otevření je trvale připojen <input checked="" type="checkbox"/> trvale připojen k zemi - zkontrolujte připojení.	A
<input checked="" type="checkbox"/>	<input type="checkbox"/>	<input type="checkbox"/>	<input type="checkbox"/>	<input checked="" type="checkbox"/>	Při zavírání brány byla zjištěna překážka	I
<input checked="" type="checkbox"/>	<input type="checkbox"/>	<input type="checkbox"/>	<input type="checkbox"/>	<input checked="" type="checkbox"/>	Bylo dosaženo maximální doby provozu (motor běží ve vakuu, a proto se nezastaví?) - zkontrolujte instalaci a zkontrolujte, zda je motor zapnutý	A
<input checked="" type="checkbox"/>	<input type="checkbox"/>	<input checked="" type="checkbox"/>	<input type="checkbox"/>	<input type="checkbox"/>	Při pokusu o zavření brány je napájecí napětí příliš nízké	A
<input checked="" type="checkbox"/>	<input type="checkbox"/>	<input checked="" type="checkbox"/>	<input checked="" type="checkbox"/>	<input type="checkbox"/>	Tři po sobě jdoucí detekce překážek během otevírání	I
<input checked="" type="checkbox"/>	<input type="checkbox"/>	<input checked="" type="checkbox"/>	<input checked="" type="checkbox"/>	<input type="checkbox"/>	Tři po sobě jdoucí detekce překážek během zavírání	I

Pokud problém nevyřešíte, kontaktujte prosím naši horkou linku na tel. 777 302 060

2-2 - Ruční režim

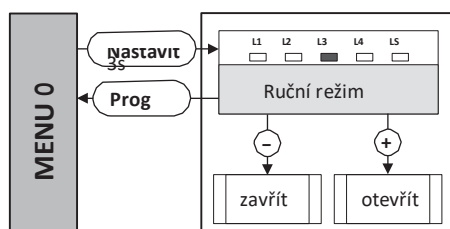
Bránu je možné ovládat, aniž byste museli programovat, například během instalace, abyste zkontrolovali správnost směru otevírání.

- Chcete-li přejít do manuálního režimu, stiskněte na 3 sekundy SET Bliká LED L3.

- Podržte příslušné tlačítko („-“ zavřete, „+“ otevřete) pro požadovaný pohyb.

- Pro dokončení stiskněte tlačítko PROG.

Jinak po jedné minutě bez stisknutí tlačítka systém automaticky ukončí ruční ovládání.



2-3 - Celkový reset

Je možné obnovit všechna tovární nastavení.

- Chcete-li to provést, stiskněte současně tlačítka „-“, „+“ a SET po dobu 5 sekund , dokud se LED diody neaktivují.

Všchna nastavení mají poté výchozí hodnotu- je třeba znovu provést samouchčící proces. Tento postup však nevymaže dálkové ovladače z paměti.

3 - Likvidace zařízení

Tento pohon automatické brány a jeho obal jsou vyrobeny z různých druhů materiálů, z nichž některé musí být recyklovány a jiné musí být zlikvidovány.

Žádný z předmětů by neměl být ponechán ve volné přírodě nebo hozen do domovního odpadu.

Demontáž prvků soupravy, aby se oddělily různé materiály, musí být provedena kvalifikovanou osobou. Seřadit položky podle typu:

- Baterie a baterie / Elektronická karta / Plasty / Kovový šrot / Karton a papír / Ostatní

Po vytrídění prvků je odevzdejte příslušné recyklační organizaci a ostatní materiály odevzdejte do recyklačního centra.

Podrobnosti o ochraně životního prostředí

Spotřebitel je ze zákona povinen recyklovat všechny použité baterie a dobíjecí baterie. Je zakázáno je házet do běžného odpadu!

Baterie / dobíjecí baterie obsahující škodlivé látky jsou označeny symboly zobrazenými naproti, které odkazují na zákaz jejich likvidace do běžného odpadu. Odpovídající označení těžkých kovů jsou následující:

Cd = kadmium, Hg = rtuť, Pb = olovo. Použité baterie / akumulátory je možné vrátit do sběrných středisek komunálního odpadu (třídírny recyklovatelných materiálů), která jsou povinna je zhodnotit.

Baterie / knoflíkové články / nabíjecí baterie uchovávejte mimo dosah dětí. Uchovávejte je na místě, které je pro ně nepřístupné. Existuje riziko, že je spolknou děti nebo domácí zvířata. Nebezpečí smrti! Pokud k tomu přesto dojde, okamžitě vyhledejte lékaře nebo jděte do nemocnice!

Dávejte pozor, abyste nezkratovali baterie, neházeli je do ohně nebo je nenabíjete. Hrozí nebezpečí výbuchu! Toto logo znamená, že spotřebiče by neměly být vyhozeny z provozu s domovním odpadem. Nebezpečné látky, které mohou obsahovat, mohou poškodit zdraví a životní prostředí.

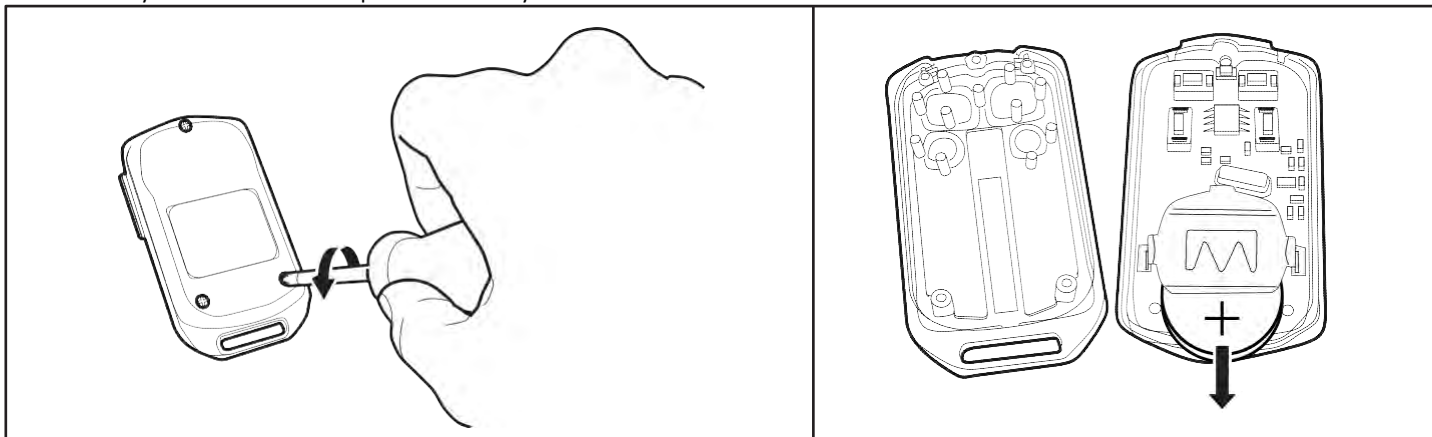
Převezměte tato zařízení svým distributorem nebo použijte metody selektivního sběru, které vám zpřístupní vaše obec.

4 - Výměna baterie dálkového ovládání

Když se dosah dálkového ovladače prudce sníží a červené světlo je slabé, znamená to, že baterie v dálkovém ovladači je téměř úplně vybitá.

Baterie použitá v dálkovém ovládání je typu A27 napětí 12V vyměňte baterii za baterii stejného typu, jaká byla původně použita.

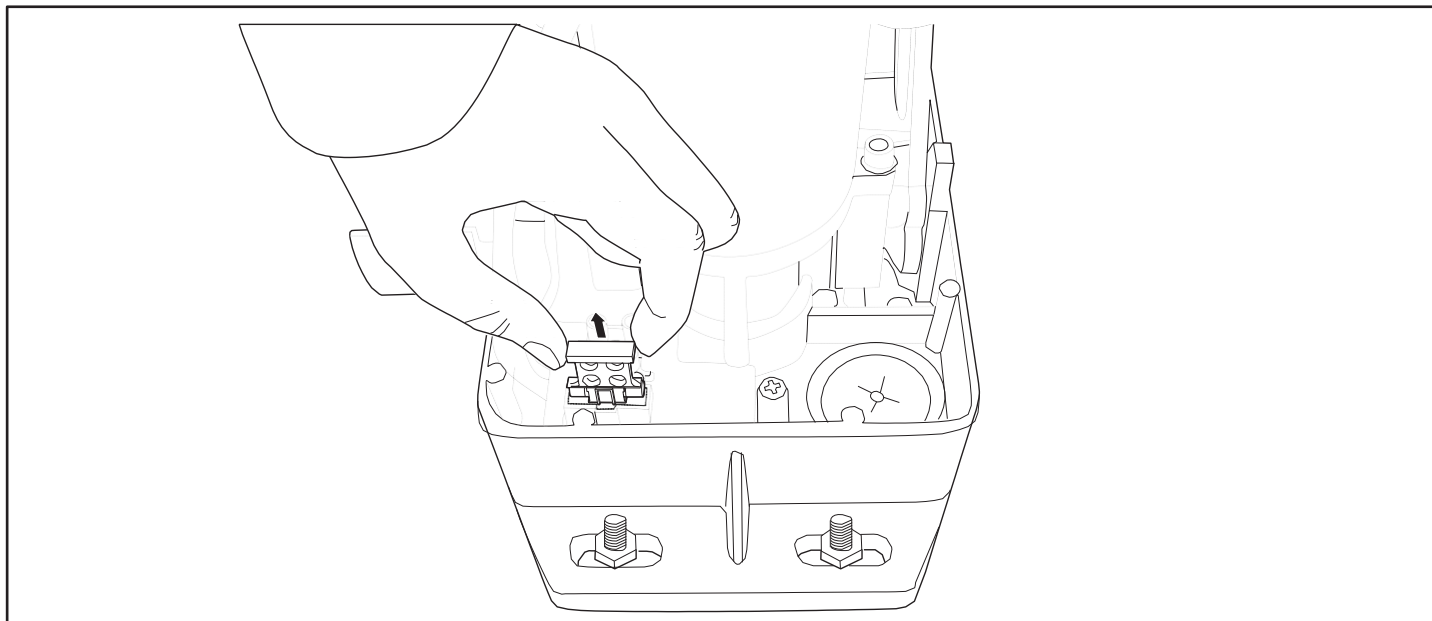
- Pomocí malého křížového šroubováku odšroubujte 3 šrouby na zadní straně dálkového ovladače.
- Otevřete dálkové ovládání a vyjměte baterii.
- Vložte novou baterii s ohledem na polaritu.
- Zavřete dálkový ovladač a utáhněte upevňovací šrouby.



6 - Výměna pojistky

Vypněte motor.

Použijte pojistku s časovým zpožděním 250 V 1 A.



TECHNICKÁ CHARAKTERISTIKA

■ Převodový motor

Typ	Motorizace - integrovaná řídicí elektronika motor 12V
	Mechanická převodovka
	Řídicí elektronika
Výkon	230V nebo 12Vdc
Maximální výkon	150W
Maximální síla	400N
Jmenovitá provozní doba	10 minut
Maximální počet cyklů/hodina	10
Nominální síla	300N
Výstup majáku	12V - 10W
Fotobuňky výstup	3 páry max v 12V
Vstup fotobuněk	pro kompatibilní fotobuňky
Vstup ovládání brány	Normálně otevřený vstup suchého kontaktu
Částečný vstup (chodec)	Normálně otevřený vstup suchého kontaktu
Vstup nouzového zastavení	Normálně uzavřený vstup suchého kontaktu
Provozní teplota	-20C/ 60C
Index ochrany	IP44
Počet zapamatovatelných dálkových ovladačů	20 s 1 ovládacím tlačítkem brány a 1 ovládacím tlačítkem pro chodce

■ Dálkové ovládání

Typ	Modulace AM OOK	16bitové rolovací kódování (65536 možných kombinací)
Frekvence	433.92MHz	
Napájení	Cr2032 3V napájecí zdroj na baterii	
Počet kanálů	4	
Vyzařovaný výkon	< 10mW	
	Autonomie 1 rok / 10 použití 2 sec. za den	
Provozní teplota	-20C/ 60C	
Index ochrany	IP40	pouze pro vnitřní použití: Doma, v autě nebo chráněném místě

Příslušenství

1 - Přídavné dálkové ovládání ref.553036

1-1 - Programování

- Viz bod "2-4 - Programování dálkového ovládání" s. 22.

1-2 - Výměna baterie

- Viz kapitola "4 - Výměna baterie dálkového ovládání" s. 31.

2 - Fotobuňky ref.553037

2-1 • Instalace

■ 1 sada fotobuněk

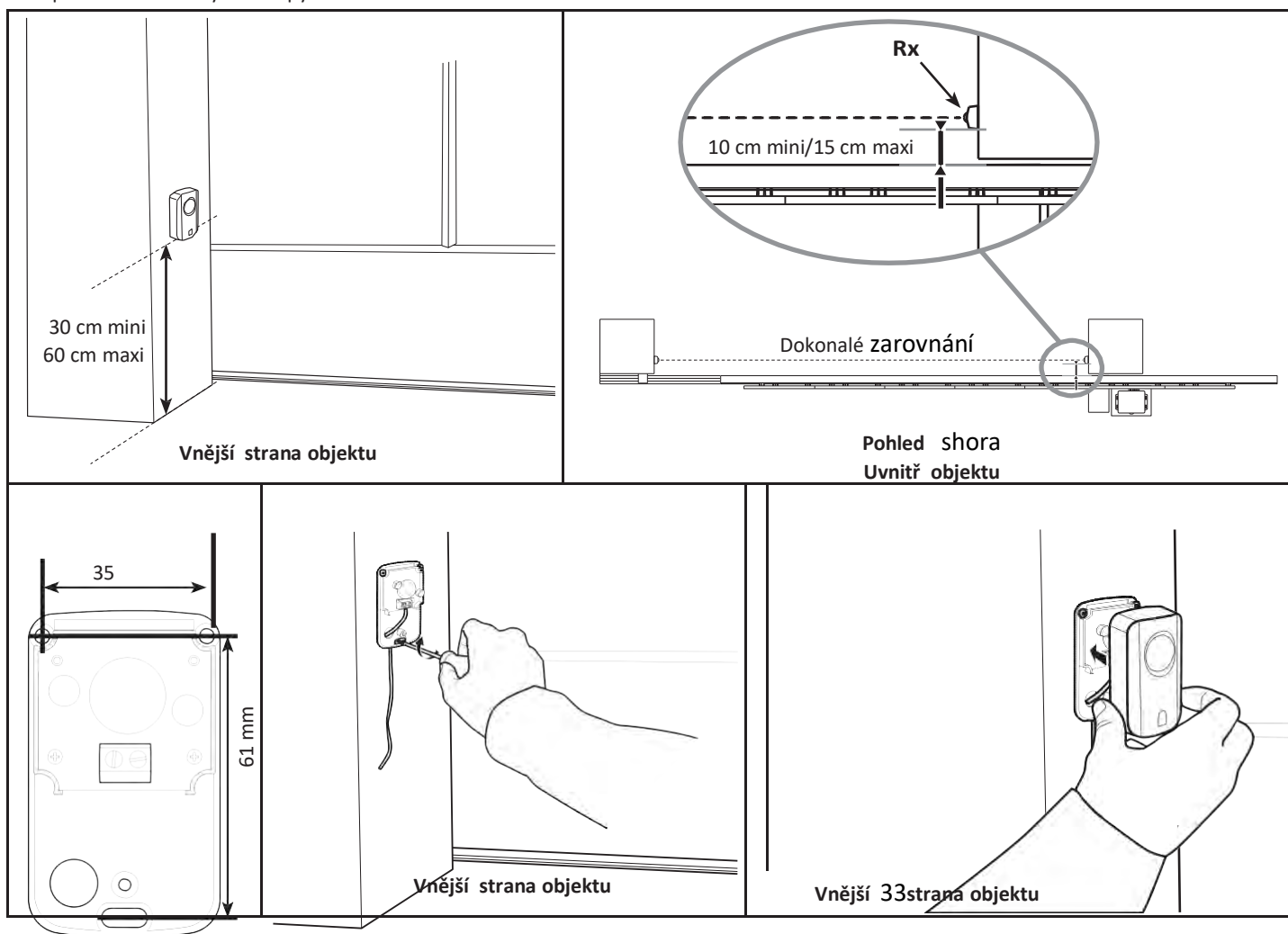
Nainstalujte přijímací fotobuňku (RX je uveden na zadní straně) na stejnou stranu brány jako motor.

Aby bylo možné správně vyrovnat infračervený paprsek fotobuněk, musí být povrch sloupů dokonale plochy.

Fotobuňky umístěte do přesně stejné výšky od země, musí být dokonale vyrovnány a navzájem rovnoběžně.

Vzdálenost mezi vnější stranou brány a fotobuňkami musí být mezi 10 a 15 cm.

Upevněte fotobuňky na sloupy.

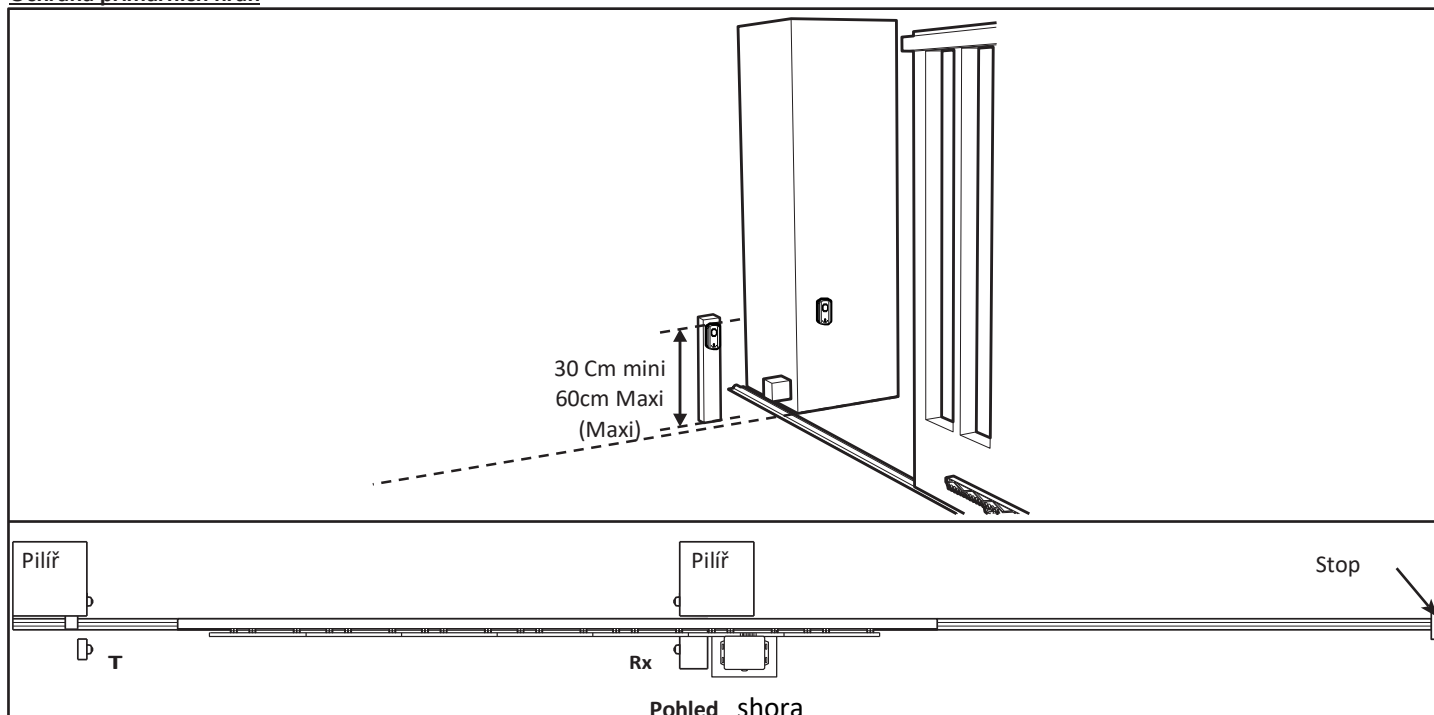


■ 2 sady fotobuněk

Pro použití s neviditelnou bránou je nutné instalovat druhou sadu fotobuněk, aby se brána neotevřela, když je za bránou prvek (auto, osoba atd.).

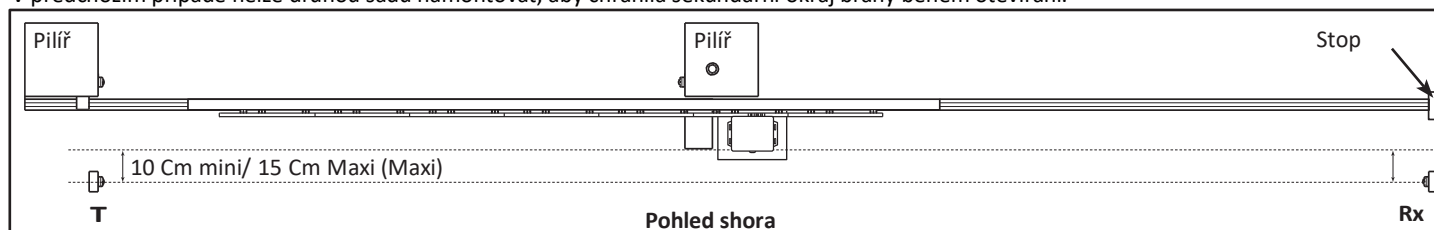
- Fotobuňky musí být dokonale vyrovnané a rovnoběžné.
- Podpěry použité k upevnění fotobuněk musí být správně připevněny k podlaze a dokonale vyrovnané.
- Fotobuňky musí být umístěny ve přesně stejné výšce od země a tato výška musí být mezi 30 a 60 cm.

Ochrana primárních hran



Ochrana primárních a sekundárních hran

V předchozím případě nelze druhou sadu namontovat, aby chránila sekundární okraj brány během otevírání.

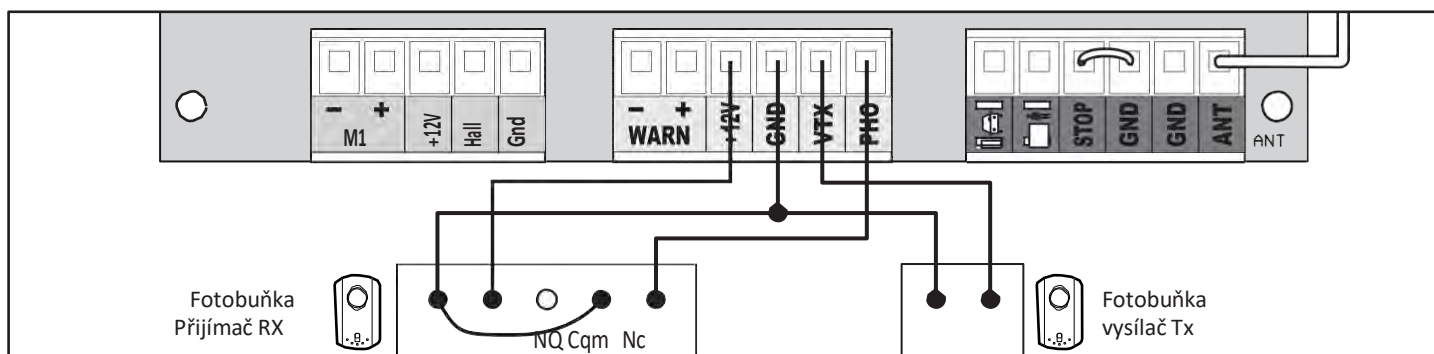


2-2 - Připojení

Odpojte odnímatelnou svorkovnici, připojte vodiče fotobuněk ke svorkovnici, jak je znázorněno na obrázku níže, a potom svorkovnici znovu připojte.

■ 1 sada fotobuněk

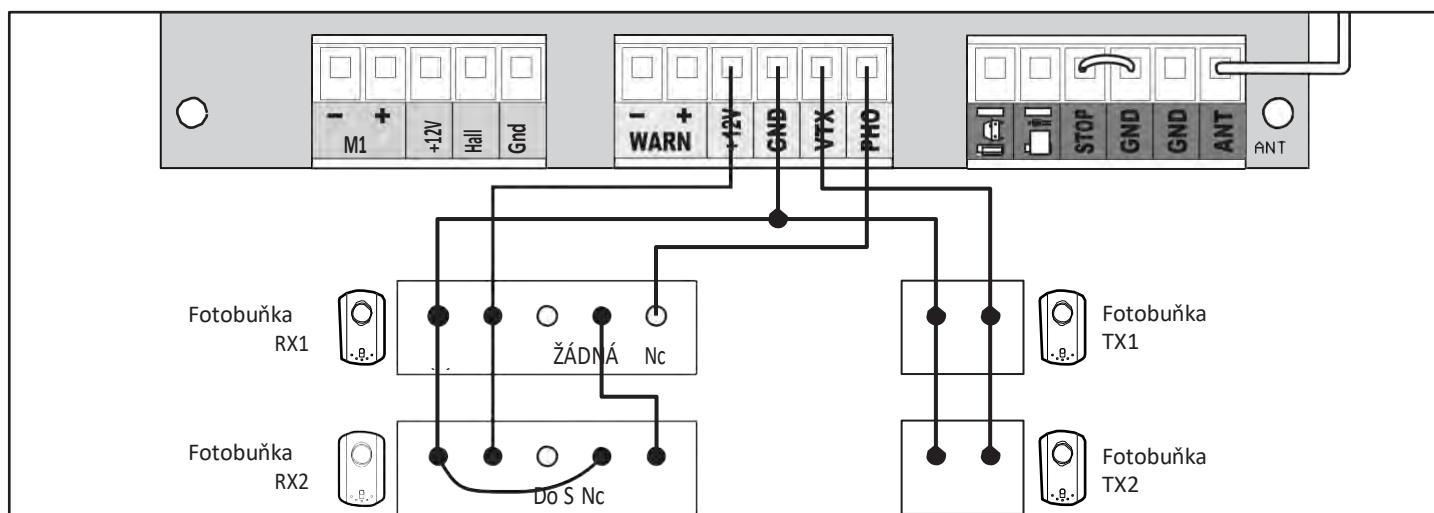
Připojením fotobuněk tímto způsobem systém reaguje na přerušení infračerveného paprsku pouze během zavírání.



■ 2 sady fotobuněk

Ochrana primárních hran

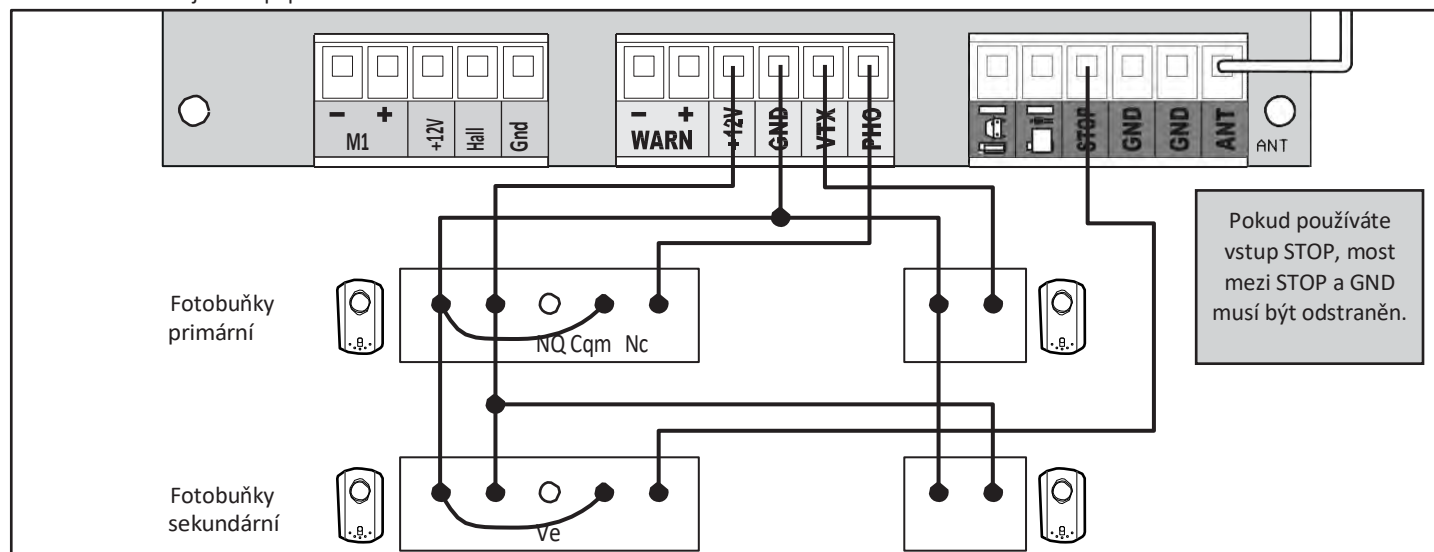
Připojením fotobuněk tímto způsobem systém reaguje na přerušení jednoho nebo druhého infračerveného paprsku pouze během zavírání.



Ochrana primárních a sekundárních hran

U tohoto typu provozu připojte druhou sadu fotobuněk ke vstupu „nouzového zastavení“, jak je znázorněno níže:

Připojením fotobuněk tímto způsobem systém reaguje na odpojení jednoho nebo druhého z infračervených paprsků během zavírání a sekundárního okrajového paprsku během otevírání.



2-3 - Programování

- Viz odstavec „3-2-3 • Autotest fotobuňky (příslušenství)“ str.25.

2-4 - Použití

- Viz odstavec "2-4 - Fotobuňky (příslušenství)" str.27.

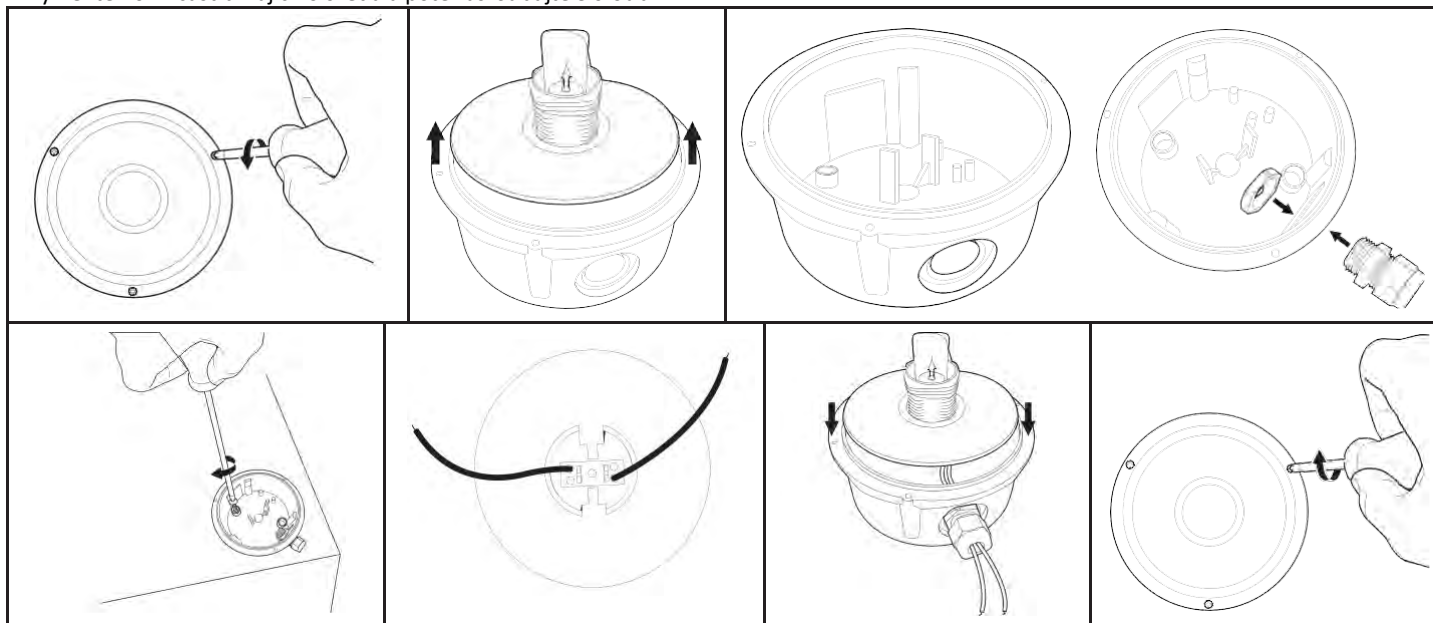
3 – Výstražný maják

3-1 • Instalace

Výstražný maják musí být připevněn k horní části sloupku, na kterém je ovládací skříňka připevněna, a musí být viditelné zevnitř i zvenčí.

Pomocí šroubováku otevřete blikající světlo odšroubováním 3 šroubů, které drží horní část blikajícího světla.

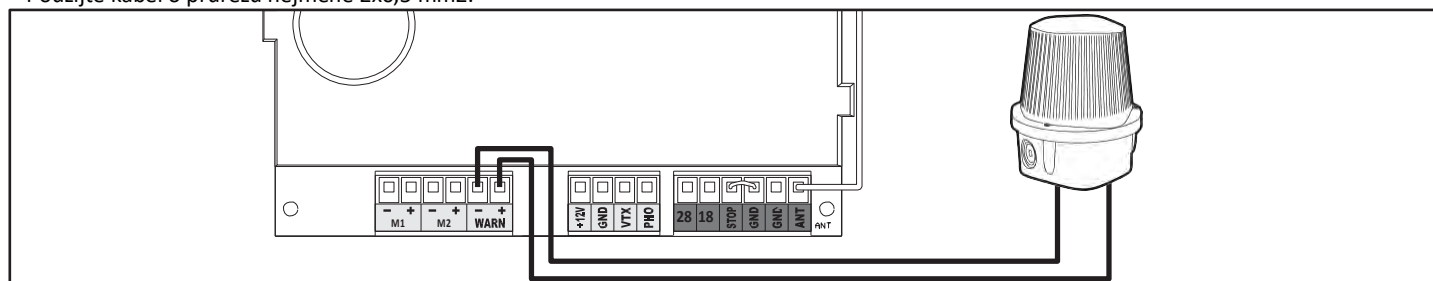
- Otevřete otvor pro kabelovou průchodku zlomením nejtenčí plastové části a poté kabelovou průchodku zafixujte do vytvořeného otvoru.
- Upevněte patičku blikajícího světla na sloup.
- Připojte kabel potřebné délky a průřezu minimálně 0,5 mm² a protáhněte jej kabelovou průchodkou.
- Vyměňte horní část blikajícího světla a poté zašroubujte 3 šroub



3-2 - Připojení

Připojte vodiče blikajícího světla ke svorkovnici, jak je znázorněno na obrázku níže a znovu připojte svorkovnici.

- Použijte kabel o průřezu nejméně 2x0,5 mm².

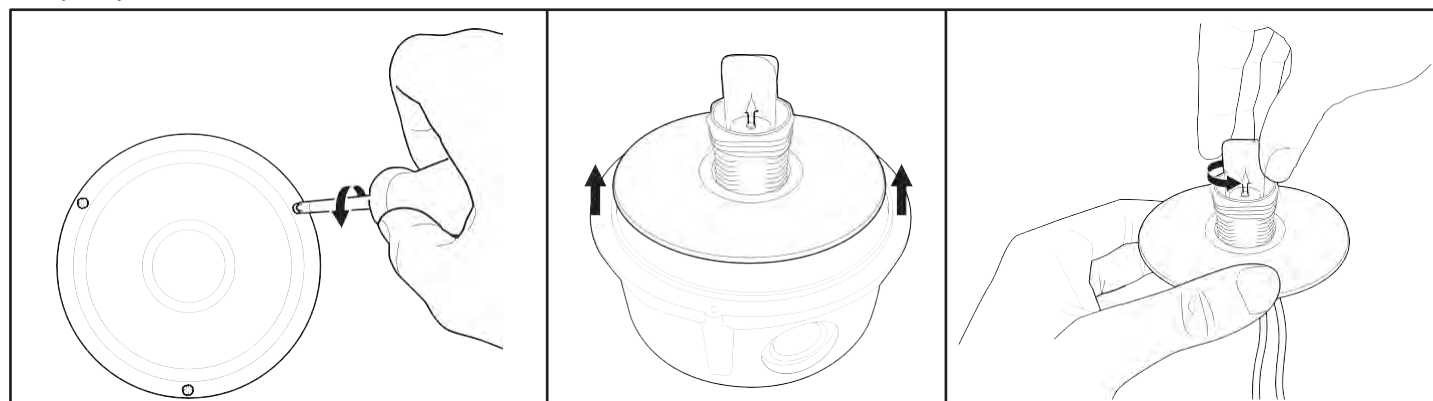


3-3 - Programování

- Viz odstavec "3-3-4 - Doba blikání str.25.

3-4 - Výměna žárovky

Použijte bajonetovou žárovku E12 12V/10W.



Asistenční služba – HOTLINE

V případě, že narazíte na problém se kterým si nebudete moc poradit, pak kontaktujte telefonicky našeho servisního technika, který Vám poradí další postup.

Většina problémů s pohony vrat lze vyřešit telefonicky tak neváhejte zavolat!

MOBIL: 777 302 060
pondělí- pátek 9-17h

adresa servisu

PM SERVIS
Na Barikádách 670
196 00 Praha 9

Kontakt na dodavatele:

STORAGE SERVIS s.r.o.
Ve Žlíbku 1800/77
193 00 Praha 9
tel: 281 922 910
mail: storage@czech-storage.com